

欽定石渠寶笈續編

欽定石渠寶笈續編

第三十九

御書房藏四

列朝名人書畫四

明人考牧圖一卷

〔本幅〕絹本。縱七寸六分。橫五尺。設色畫水田茅舍。紅樹幽篁。牛十一。羊三十三。牧人六。婦人將雛。有輿策騎。無名款。

鑒藏寶璽八璽

全

明人牧牛圖 一軸

〔本幅素綾本縱一尺三寸二分橫一尺三寸〕

五分水墨畫卧牛童子旁坐笠置地上題棗刺為門棘夾籬圍栽菜芋兩畦調繩噉噉牽堅牯撒穀啣啣喚線雞白米舂成千下碓採桑高躡數層梯一年一度風光好新布衫籠舊布衣山居詩元陶九成作鈴印二大夫之章學士之章下款白下

中鈴屢空道人印

寫

臨金藏寶庫

卷八

宋馬和之畫邶風七篇圖

御筆補書 一卷

本幅絹本。七幅。馬和之設色畫。邶風式微。旄丘。泉水。北門。靜女。新臺。二子乘舟。凡七篇。縱皆八寸一分。第一幅橫一尺一寸八分。第二幅橫一尺二寸二分。第三幅橫同前。第四幅橫一尺三寸五分。第五幅橫一尺二寸三分。第六幅橫一尺一寸四分。第七幅橫一尺四

寸七分。每幅右方金粟箋。

御筆行書補書七篇經文。每段分鈐寶。如古會今
攜筆流雲藻。意在筆先。會經味道。耽書是夙緣。
觀書為樂。會英咀華。會心不遠。清心抒妙理。微
言析纖毫。讀書依竹靜。鏡清砥平。乾隆御筆。搗
藻為春。

引首

御識行書

馬和之所繪邶風圖。僅存式微旄丘泉水北門
靜女新臺二子乘舟七篇。并闕宋高宗所書經
文。而卷後陸師道跋。依圖考定一一可按。曩編
石渠寶笈時。曾手書諸詩以儷之。列為上等。並
題跋以識。茲集內府所有和之毛詩圖。參較絹
素畫法。脗合無間。確可信為真蹟者。凡十二。此
其一也。圖舊為冊本。今既合篋。弄箴。因改裝成
卷。以從其類。夫鑒別馬畫真贋。所重者畫。而編

詩亦當以四始篇什為次。此卷自宜居首。不必復拘舊書新補之先後。並詳學詩堂記中。至於原書所載難以志為改正。近來凡有已入書之字畫。續經題詠及輯訂者。均記以石渠繼鑒。璽而原書一仍其舊。是卷準而行之。并識梗槩。餘仿此。庚寅仲冬月。御識鈐寶二。乾隆宸翰。得象外意。

後幅

御識行書。

宋馬和之善畫人物山水。志稱其筆法飄逸。自成一家。高孝兩朝深重其畫。嘗勅畫毛詩三百篇。每篇各為一圖。寫景設色。具繪水繪聲妙手。而下逮列國。上自朝廟。凡風俗貞淫之故。禮樂燕饗之儀。犁然畢具。尤足以備形容。昭懲勸也。流傳數百年。大半殘失。今入內府者。有小雅三頌。鄘風。齊風。邶風等圖。而邶風原本十九篇。所

存者僅七篇耳。其餘或燬於兵燹，或散佚人間。惜不復睹全璧之合。然吉光片羽，古人是重。即今祕苑所藏，亦足彷彿大槩矣。予以幾暇，偶閱是圖，爰取式微、旄丘、泉水、北門、靜女、新臺、乘舟七篇，分寫每頁，用相比偶。豈特賞其藻繪之佳，亦以見名人筆墨，具有深意云爾。乾隆甲子仲冬之月八日。御識。鈐寶三。乾隆宸翰。幾暇臨池。清心抒妙理。附陸師道張鳳翼跋。

張伯起賂得馬和之毛詩圖而已其詩請余
考訂其篇余惟詩所以示勸懲畫所以昭法
戒故昔人好以詩篇作圖如陸探微新臺衛
協志雜蓋與列女傳孝經圖同意至宋高孝
二廟始畫寫三百篇今和之圖寫其蹟既多
故去今五百年而散落人間者往往不絕余
嘗見朱葉等數章則思陵御書猶存可隨篇
而命圖也而伯起此卷獨亡其詩亦無款印
以其行筆飄逸立意高古非和之莫能作而
考其意象亦有不待書而可知其篇名者其
皆邶風之什邶如河上之臺既泚既洒而國
人經從其下望者動色見者抑首皆有不思
見其遂蔭戒施之態而相顧腹誅者非新臺
乎城隅九雉而不見所愛者如澠操首於其
下則靜女也涉危遂往乘舟汎汎而無所薄
而涯端父老望而傷思之中心養養如見其

狀非二子乘舟其孰當之。其召露次而諸臣
鞠躬以諫者。其黎臣之賦式德乎。前高後下
者。旄丘也。其上蔓迤相及者。旄丘之葛也。而
叔伯羣居。有袞如充耳之容。則旄丘之所以
青衡也。倚樹之女。有深思焉。而所臨者。豈然
之派。所與謀。樂然之姪也。豈非衛女之賦。康
水以思歸乎。城闈之外。樹木叢蔚。其背陽嚮
陰之北門乎。而羸馬瘦童。蕭然獨出。有仕不
得志之意焉。其卒篇蓋北門也。夫詩存而可
名其圖者。非善之善也。詩亡而可決知為此
詩之圖者。乃真能圖詩者也。此所以為知之
也。不知伯起以為何如。倘以為然。則請更定
其次。以從詩序。長洲陸師道題。鈐印二。陸子
傳。禁本堂。

此卷蓋先君子歸以付不肖者也。先君子精
於賞鑒。嘗向不肖言。畫貴有士夫氣。而宋代

諸名家。惟和之為獨得。故系葉所嚴藏。雖多而於此尤加珍惜焉。時陸子傳先生以春官郎謝病家居。方銳意慕古。一見此卷。欣然攜歸。遂為題識如左。不數年間。子傳疾作。萊翰大減於前。於是不復有精楷。今化去。又數年於此矣。雖非精楷。亦不可得也。矧宋人名筆。即存什一於千百。所謂尚有典刑。亦豈可以散帙少之哉。丁丑冬杪。獨坐悟往齋。窗明几淨。偶一展玩。漫爾識之。張鳳翼鈐印二。張生伯起求志園。

題籤

御筆。宋馬和之畫北風七篇圖。御筆補書。鈐

寶一。乾隆宸翰。

鑒藏寶壘

八壘全

學詩堂事理通達心氣和平。石渠

繼鑒。乾隆御賞之寶。古希天子。五福五代堂古
稀天子寶壽。八徵耄念之寶。陶冶賴詩篇。

取傳印記大明安國鑒定真蹟張氏伯起蒼
巖子蕉林鑒定

謹按是蹟已入

石渠寶笈前編

御書房第二卷下舊裝冊乾隆三十五年經改卷
鑒定案度

學詩堂增

製識語今重摹原書仍存

宋高宗書馬和之畫鄭風五篇圖 一卷

本幅絹本。宋高宗楷書。馬和之設色畫。鄭風
箜兮風雨。出其東門。野有蔓草。溱洧。凡五篇。
右書左畫。每篇相間。縱皆八寸四分。第一幅
書橫五寸三分。畫橫一尺五寸。第二幅。書橫
五寸。畫橫一尺四寸。第三幅。書橫六寸。畫橫
一尺二寸五分。第四幅。書橫六寸。畫橫一尺
二寸。第五幅。書橫八寸六分。畫橫一尺三寸。

五分

後幅

御識行書。

鄭風凡二十一篇。此卷雖止。禘子風雨出其東。門野有蔓草。溱洧五篇。而每篇具能曲傳詩人真意。故是小吳生傑作。此與齊風嘉魚。鴻雁。魯頌諸圖。皆經散佚而僅存者。然吉光片羽亦足珍貴。矧其為連篇可玩者乎。 庚寅仲冬月御

識鈐寶二乾隆。

題籤

御筆 宋高宗書馬和之畫鄭風五篇圖。鈐寶

一。乾隆宸翰。

鑒藏寶壘

八寶全

學詩堂心氣和平。事理通達。石渠

繼鑒古希天子。五福五代堂古稀天子寶。壽八

徵孝念之寶。

收傳印記。秋聲印。半禪餘清賞。方邵村曾觀蕉

林梁氏書畫之印。棠村。蕉林居士。蒼巖子。蕉
林鑒定。觀其大畧。治溪漁隱。又半印不可辨。

宋孝宗書馬和之畫齊風六篇圖 一卷

本幅絹本。宋孝宗楷書。馬和之設色畫。齊風雞鳴。還著。敝笱。載驅。猗嗟。凡六篇。右畫左書。每篇相連。縱皆八寸四分。第一幅橫二尺一寸六分。第二幅橫二尺一寸。第三幅橫二尺四分。第四五幅橫全前。第六幅橫二尺一寸。

後幅

御識行書。

此繪齊風雞鳴還著敝笥載驅猗嗟六篇。而關其五。畫與內府所藏和之諸圖同。字則不類宋高宗所作。或疑其贗。余曰不然。此卷縑素厚薄尺幅長短。與和之他卷可信為真者俱適脗合。而設色用筆亦非庸手所能彷彿。其為和之畫固無可疑。且作偽臨書於行款必規模曲肖。今卷中所寫諸詩視高宗分行踈密迥異。焉肯留此罅隙供人指摘乎。按陸師道邨風圖跋云。宋

高孝二廟始畫寫三百篇。令和之圖寫其蹟云。云。攷畫譜馬和之傳引陳善杭州志云。高孝兩朝深重其畫。毛詩三百篇俱畫一圖而不言書。寫經文事。夫高宗書信而可徵。則師道所云。孝宗亦嘗寫經。應自不妄。且其墨蹟濃淡。雖有不同。而結體運筆。猶存德壽家法。故當為阜陵補成。因改籤為宋孝宗書。辨識如右。其石渠寶笈原書之不復更易。與印繼鑒重之故。已詳邨風。

卷茲不復贅。唐寅仲冬月御識鈐寶二乾隆

題籤

御筆 宋孝宗書馬和之畫齊風六篇圖。鈐寶

一 乾隆宸翰

鑒藏寶璽

八璽

學詩堂心氣和平事理通達石渠

繼鑒古希天子五福五代堂古稀天子寶壽八
徵耄念之寶筆花春雨

收傳印記雲中梁清標印蕉林劉壺珍賞

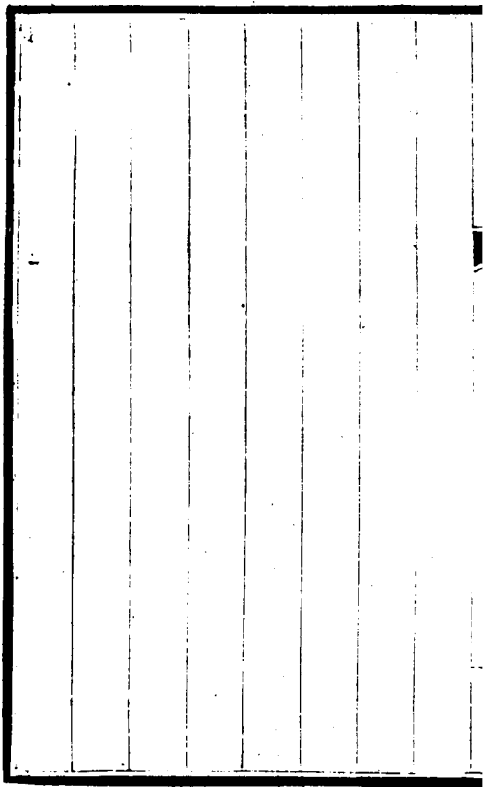
謹按是蹟已入

石渠寶笈前編

御書房第八卷下乾隆三十五年經

鑒定彙友學詩堂增

製識語今重纂原書仍存



宋高宗書馬和之畫唐風圖一卷

本幅絹本。宋高宗楷書。馬和之設色畫。唐風蟋蟀。山有樞。揚之水。椒聊。綢繆。杖杜。羔裘。鵠羽。無衣。有杖之杜。葛生。采芩。十二篇全。右書左畫。每幅相間。縱皆九寸。第一幅書橫一尺二寸七分。畫橫一尺四寸七分。第二幅書橫一尺一吋一分。畫橫一尺三吋三分。第三幅書橫八吋二分。畫橫一尺二吋四分。第四幅

書橫六寸七分。畫橫一尺三寸。第五幅。書橫
七寸四分。畫橫一尺二寸三分。第六幅。書橫
八寸二分。畫橫一尺二寸。第七幅。書橫五寸。
畫橫一尺四寸二分。第八幅。書橫九寸。畫橫
一尺三寸五分。第九幅。書橫五寸九分。畫橫
一尺三寸。第十幅。書橫六寸八分。畫橫一尺
三寸。第十一幅。書橫八寸一分。畫橫一尺二
寸七分。第十二幅。書橫八寸九分。畫橫一尺

二寸五分。末標唐國十二篇。有甄字編號。

御題行書

重經偶令纂寶笈一卷。不期增學詩。所好為君
依古式。歷觀刺晉絮今思成圖。其後誰雙者。命
筆以前神赴之。興至長言記顛末。却多愧意鮮
佳詞。乾隆辛亥仲冬。御題鈐寶二。八徵耄念
自強不息。

後幅

御識行書。

唐風十二篇。高宗書。馬和之畫。俱全。張丑曾載之。清河書畫舫。馮銓摹其書入快雪堂帖。予嘗再臨。且為補采苓篇名者也。近始得此。則二字具存。後更有唐國十二篇五字。鏤者脫之耳。湖學詩堂彙藏作記。二十有二年。續得周頌閔予小子之什。又已七年。神物必合。仍歸之堂。筭因思此皆晉詩也。本其風俗儉而用禮。有陶唐氏

之遺風。故謂之唐風。高宗在臨安。三秋桂子。十里荷花。徒以西湖為銷金窠。罔知蟋蟀山樞之義矣。不務返晉為唐。而乃錯杭作汴。所謂誦詩三百。雖多亦奚以為者矣。晷長幾暇。撫對真蹟。今歲年豐人樂。予將推息益下。歲聿其莫。好樂無荒。願與吾億兆共之。辛亥長至。御識。鈐寶。二八徵孝念。自強不息。

引首

御筆 思深曲達。鈐寶一。八徵耄念之寶。

題籤

御筆 宋高宗書馬和之畫唐風圖。鈐寶一。八

徵耄念。

鑒藏寶璽

八璽全

學詩堂事理通達心氣和平五福

五代堂古稀天子寶。八徵耄念之寶。寓意于物。用筆在心。此有同春。

取傳印記曾覲私印純父之款圖記南康郡

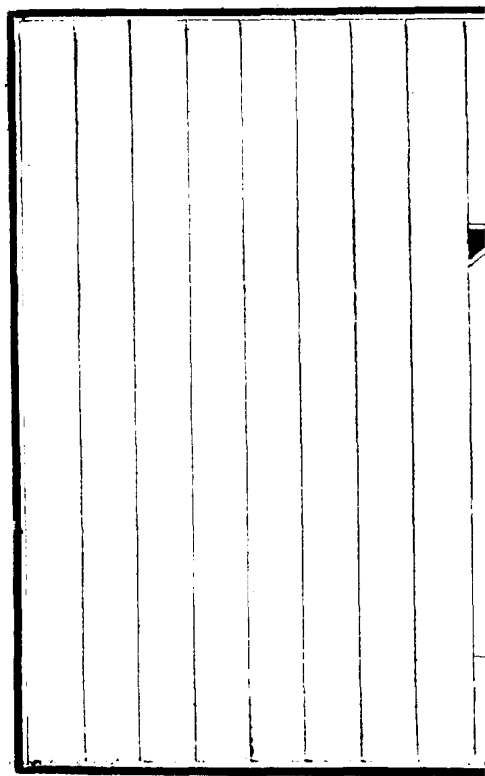
公神品。退寮神遊心賞。項元汴氏審定真蹟。
項元汴印。墨林山人。項子京家珍藏。子孫世
昌。孔彰。畔玩。天籟閣癖茶居士。項元汴
印。會心處。墨林秘玩。子孫永保。子京父印。子
京印。墨林主人博雅堂寶玩印。墨林父墨林
子京父印。若水軒墨林珠連墨林懶叟逸民。平
生珍賞。項子京氏墨林項季子章長病仙。項
墨林鑒賞章。項墨林鑑賞法書名畫墨林山

人。虛朗齋寄傲子京所藏墨林外史桃花源裏人家項叔子。桃里項墨林父秘笈之印。樛李。李。神奇。項熾昌印。元度氏慧目道人。樛李。項氏士家寶玩。沮溺之傳。友古軒東平。九如清玩也。園珍賞會侯珍賞真玩。耿嘉祚印會侯章。友古軒真賞。耿嘉祚印。漱六主人印。耿嘉祚章。耿會侯鑑定書畫之章。真賞字會侯。嘉祚印會侯。漢水耿會侯書畫之章。耿嘉祚會。

侯之章琴書堂。彝印圓考古正今阿爾喜普之
印樂奔甲寅亞形印東躬長白索氏珍藏圖
書之印讀畫樂聖且銜杯

御賜忠孝堂長白山索氏珍藏又一印不可辨

謹按是蹟見嚴氏書畫記



宋高宗書馬和之畫陳風圖 一卷

本幅絹本。宋高宗楷書。馬和之設色畫。陳風
宛邱東門之枌衙門東門之池東門之楊墓
門防有鵲巢月出株林澤陂十篇全。右書左
畫。每篇相間。縱皆八寸三分。第一幅書橫八
寸。畫橫一尺六寸六分。第二幅書橫七寸七
分。畫橫一尺六寸三分。第三幅書橫六寸七
分。畫橫一尺六寸六分。第四幅書橫六寸八

分畫橫一尺五寸五分。第五幅書橫五寸七分。畫橫一尺五寸五分。第六幅書橫六寸六分。畫橫一尺六寸一分。第七幅書橫五寸四分。畫橫一尺五寸七分。第八幅書橫六寸。畫橫一尺七寸。第九幅書橫五寸四分。畫橫一尺七寸。第十幅書橫七寸二分。畫橫一尺六寸。末標陳國十篇。

後幅

御題行書。

陳風圖卷。載於明茅維南陽名畫表。云是韓宗伯存良家藏。此卷後有董其昌跋。所言相合。卷續入石渠者。舊人題籤作陳風十章。今集和之真蹟各卷。其篇什不全者。則書某風某什若干篇。全者不復書其篇數。以示區別。并印繼鑒璽以識之。庚寅仲冬月。御識。鈐寶二。乾隆宸翰。幾暇臨池。附董其昌跋。

宋侍郎馬和之畫毛詩三百篇。高宗書傳之。
流傳人間。余所見十六卷矣。馬和之學李龍
眠而稍變其法。以標韻勝。不獨洗刷院體。復
欲去伯時骨力。蹊運而凌出其上。如深山道
士。專氣致柔。飄然欲仙。雖犬拔宅。遙隔塵境。
真畫家逸品也。此卷為余館師故韓宗伯所
藏。是嚴分宜故物。畫皆奇絕。而高宗書。應規
入矩。無一筆無來歷。趙吳興書。得法於德壽。
信不謬也。和之畫毛詩。亦有無高宗書者。皆
未曾進御。粉本耳。萬曆士寅除夜前。一夕。燭
下題董其昌。是夕臨衛門篇。復展為長軸。
加遠山數峯。兼用北苑意。

題籤

御筆。宋高宗書馬和之畫陳風圖。鈐寶一。乾

隆宸翰

鑒藏寶璽

八璽全

學詩堂事理通達心氣和平古希
天子五福五代堂古稀天子寶壽八徵耄念之
寶寓意于物寫心正有同春見天心

取傳印記

內府書畫司印

半印堂印

半印韓世能

印韓逢禧印韓逢禧書畫印朝廷氏劉承禧

印無諍居士士介其永寶用吳廷之印用卿

吳廷書畫之印蕭雲從古州鄭俠如印鄭俠

如書畫印。元賞齋商邱宋氏審定真跡。商邱
宋氏收藏圖書。江村宋華審定。

宋高宗書馬和之畫幽風圖 一卷

本幅絹本。宋高宗楷書。馬和之設色畫。幽風
七月。鷓鴣。東山。破斧。伐柯。九罭。狼跋。七篇全。
右書左畫。每篇相間。自七月至東山。縱八寸
三分。通橫一丈四尺五分。破斧一篇。縱七寸
八分。橫二尺八分。自伐柯至狼跋。縱八寸三
分。通橫七尺六分。末標幽國七篇。

後幅

御識行書

石渠寶笈舊藏幽風圖卷止有六篇而破斧篇別為一卷亦續入內府卷後董其昌跋惜其餘不知又歸何處並定為趙孟頫補圖今以兩卷比觀則人物神情無纖毫異而破斧篇高宗書與畫相連并無割裂痕破斧既是馬畫則不得疑孟頫補圖矣蓋香光未觀全卷因憶度失實致為高士竒所笑然士竒亦止見此一斑別据

徐氏所藏小雅為證。猶不免旁引借鑑。未若今日相印於本來面目之快也。因命裴漢聰為一卷。仍附破斧篇原跋於後。以識延津之合。不更增佳話乎。繼鑒印璽之例。亦如邶風。庚寅仲冬月御識。鈐寶二。乾隆宸翰。幾暇臨池。附董其

昌高士奇題跋

宗高宗書。余曾以刻戲鴻堂帖中。此槧李項氏家藏。趙集賢補圖於後。惜流傳歲久。祇存一章。其餘不知又歸何處。二人如有所指。按筆意高妙。真希世之珍。恨不得仙人孟岐一

問之耳。己未九月其昌。戊辰二月重觀于
省公頌仙廬元宰。

宋高宗喜馬和之畫。每寫毛詩。命之補圖。此
其一章也。崑山徐司寇家所藏小雅。與此正
相似。董文敏以有趙松雪圖記。誤為趙書。趙
亦學和之者。鑒藏當別之。康熙三十二年癸
酉正月廿五日。記于柘湖之瓶廬。江村高士
奇。今日偶過。展觀。恰已一年。閒居日月易
過。伴侶凋謝。所與相守者。惟畫帙書卷耳。思
之可慨。康熙甲戌正月廿六日。簡靜齋再記。

名入都

江村鈴印二士奇。高澹人。甲戌九月奉
丁丑十月。請卷仍回柘上。戊寅己卯。雖家居
多暇。未展此卷。今日立夏。風日晴和。一春所
少。牡丹未殘。架上黃薔初開。鳥語花香。聞簾
靜坐。大是快事。戊宗高宗題馬和之卷。如故
人久別。初見為之欣喜。但流光逝矣。人老奈

何。康熙庚辰三月十七日。竹窗士奇跋第三
次。

引首

御筆 葦籥餘風 乾隆御筆 鈐寶四 含味經籍
乾隆宸翰 勤學好問 五福五代堂古稀天子寶

題籤

御筆 宋高宗書馬和之畫幽風圖 鈐寶一 乾
隆宸翰

鑒藏寶璽

全八
璽

學詩堂事理通達心氣和平石渠

繼鑒古希天子壽八徵老念之寶重華宮鑒藏
寶叢雲研露萬國農桑寤寐中桑麻執植愛幽
風。

收傳印記趙孟頫印趙子昂氏天水郡圖書
印。堅齋祕玩楊氏家藏士奇之印天籟閣項
子京家珍藏墨林祕玩神品退密項墨林鑒
賞章項墨林父祕笈之印樵李項氏士家寶
玩子孫世昌樵李項篤壽印少谿主人項子

長父鑒定。項竑之印。項德松印。樞李嬾道人
賞鑒圖書。五一倩士。宛委堂印。呂中。蕉林梁
氏書畫之印。棠村蕉林書屋。江村秘藏。又三
半印不可辨。

謹按是蹟已入
石渠寶笈前編錄

隨安室下。舊止六篇。乾隆三十五年經
鑒定。續入破斧一篇。并董其昌跋云。高士奇跋三。

補裝八卷增

製識語。今重纂原書。仍存考宗。元畫錄載此圖。自
七月至狼跋凡七段。陳繼儒秘笈云。於項又
新家見破斧篇。蓋元以前皆全。幽風至明而

破斧篇別為一卷今始合為全壁也又見書
畫彙考

宋高宗書馬和之畫小雅鹿鳴之什圖 一卷

本幅絹本。縱九寸九分。通橫二丈。宋高宗楷
書。馬和之設色畫。鹿鳴四牡。皇皇者華。常棣
伐木。天保采芣。出車。杖杜。魚麗。十篇。右書左
畫。每幅相間。末書南陔。白華。華黍。三篇詩序。

後幅

御識行書。

近得馬和之繪小雅鹿鳴之什圖。經文為宋高

宗書展卷穆然具有古意因以內府所藏和之
各卷冊較之與此合者凡九絹素筆法無爽銖
黍並可信為真蹟此卷鹿鳴之什畫至魚麗而
以南陔白華華黍三詩小序附錄於後乃從毛
萇原什分次南有嘉魚以下與今所行朱子集
傳什名不同蓋紹興時祇有毛傳自宜據以為
書不必以後出之朱傳參差致疑也且毛公當
日第就所存各篇核實為什而笙詩則以類相

從分什麗之。其理自正。朱子乃因鄉飲酒禮歌
魚麗。笙由唐。歌南有嘉魚。笙崇邱。歌南山有臺。
笙由儀之文。遂抑由唐於魚麗後。雖不得謂其
無所據。依然繹儀禮經文。其始工歌鹿鳴四牡
皇皇者華。笙入乃樂南陔白華華黍。歌與笙皆
以三詩為節。乃間以後則一歌一笙相代而作。
孔疏謂不比篇而間取之。其說最當。所以合樂
之詩采繁而下。即及采蘋。若必如朱子相次而

取則草蟲一篇何以不移於采蘋後乎。且儀禮
鄭氏注謂魚麗采其物多酒旨。所以優賢。南有
嘉魚。采其能以禮下賢者。與之燕樂。南山有臺。
采其愛友賢者。既欲其身壽考。又欲其名德之
長。是此三篇義各有取。因連類用之。原不必與
笙詩定相比次。而白華既已亡辭。復標什首。又
不若毛公之核實為長也。辨訂和之詩經圖之
役。以茲卷為權輿。故於此略記梗槩。餘說分識。

各卷中而釐正彙存之詳。則總述於商頌卷後。至由繪本而旁及詩什。又考資餘事耳。庚寅仲冬月御識鈐寶三乾隆漱芳潤。

引首

御筆 治駭內外 鈐寶 五福五代堂古稀天子寶

題籤

御筆 宋高宗書馬和之畫小雅鹿鳴之什圖

鈐寶一乾隆宸翰。

鑒藏寶璽

八璽

學詩堂心氣和平事理通達古希

天子壽八徵老念之寶落紙雲烟天地為師。

收傳印記黔寧王子子孫孫永保之沐璘口

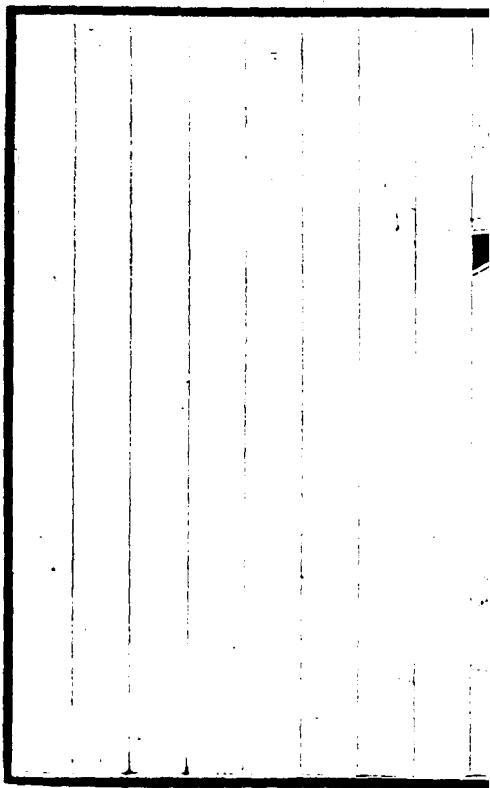
口沐氏珍玩錢氏素軒書畫之記素軒清玩

珍寶錢氏合縫野芳亭清賞繼軒庭口穆齋

珍賞在東珍玩。

謹按卷中有黔寧王印乃明沐英家物璘即英曾孫景泰初以都督同知鎮滇明史本傳

稱其素儒雅者也



宋高宗書馬和之畫小雅南有嘉魚之什六篇圖

一卷

本幅絹本縱九寸通橫一丈二尺一寸。宋高宗楷書馬和之設色畫小雅南有嘉魚南山有臺由庚有序無詩蓼蕭湛露彤弓菁菁者莪凡六篇右書左畫每幅相間。

後幅

御識行書

此卷為南有嘉魚之什今僅存嘉魚至菁菁者
莪六篇而闕六月采芑車攻吉日四篇並闕高
宗標題南有嘉魚之什六字其分什亦從毛傳
與鹿鳴卷同卷後有文徵明跋亦稱止見此六
幅則全卷不知何時散佚然徵明謂其作家士
氣魚備可稱精鑿且可據此以證相合各卷之
為和之真蹟耳卷已登石渠寶笈書舊籤作宗
高宗書小雅六篇馬和之補圖今為釐正題籤

其印璽存書之由。詳邶風圖卷中。 庚寅仲冬

月御識鈐寶三。乾隆用筆在心。附文徵明題跋。

余生平所閱馬和之畫經無下數十卷。若作家士氣兼備。此六幅盡矣。嘉靖丁未九月六日。汝由奉使北還。道出吳門。持此相視。漫為鑒定。徵明鈐印一。文徵明印。

引首

御筆。龍光寫盛。鈐寶一。五福五代堂古稀天

子寶。

題籤

御筆 宋高宗書馬和之畫小雅南有嘉魚之什
六篇圖 鈐寶一。乾隆宸翰。

鑒藏寶璽

八璽

學詩堂心氣和平事理通達寫心

卅有同春石渠繼鑒乾隆御覽之寶古希天子
壽八徵孝念之寶烟雲舒卷。

收傳印記

劉侯

半印

梁清標印

蕉林鑒定蕉林

圖書蕉林書屋家在北溟蕉林秘玩蒼巖子
蕉林居士觀其大畧

謹案是蹟已入

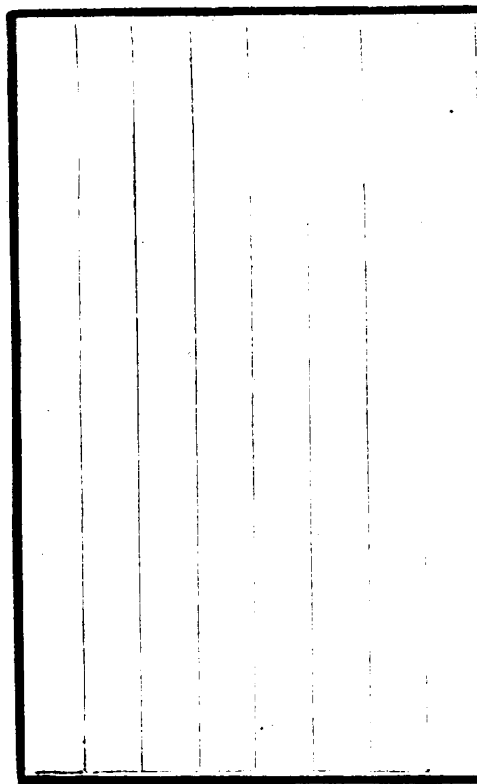
石渠寶笈前編

御書房第八卷下乾隆三十五年經

鑑定崇慶學詩堂增

製識語並標引首四字今重集原書仍存考嚴氏

書畫記有小雅六篇圖之日未審是此南有
嘉魚之什六篇柳下卷鴻雁之什六篇也



宋高宗書馬和之畫小雅鴻雁之什六篇圖一卷

本幅絹本。宋高宗楷書。馬和之設色畫。小雅鴻雁庭燎白駒黃鳥我行其野無羊。凡六篇。右書左畫。每幅相間。縱皆八寸。第一幅書橫九寸六分。畫橫一尺四寸五分。第二幅書橫六寸。畫橫六寸一分。第三幅書橫八寸。畫橫一尺一寸九分。第四幅書橫六寸七分。畫橫一尺四寸三分。第五幅書橫六寸八分。畫橫

一尺三寸七分第六幅書橫一尺畫橫一尺
四寸六分。

後幅

御識行書

右鴻雁之什圖庭燎下關沔水鶴鳴祈父三篇
我行其野下關斯干一篇存者凡十之六又以
白駒下之黃鳥誤列無羊卷後因閱和之他卷
字畫通絹連次者多此卷乃各自為幅蓋中佚

四詩原本已多割裂。袁輯者不知深考。率付裝
罨。因致凌舛耳。舊入石渠寶笈書時。未嘗審核
及此。今為移正。另籤並依邶風卷例。其分什之
說亦與鹿鳴什同。庚寅仲冬月御識鈐寶二
乾隆宸翰。幾暇臨池。

題籤

御筆 宋高宗書馬和之畫小雅鴻雁之什六篇
圖 鈐寶一乾隆宸翰

鑒藏寶壘

八壘全

學詩堂心氣和平事理通達即事

多所欣古希天子五福五代堂古稀天子寶壽

八徵耄念之寶石渠繼鑒

謹案是蹟已入

石渠寶笈前編第八卷下乾隆三十五年經

鑒定彙度學詩堂增

製識語今重纂原書仍存

宋高宗書馬和之畫小雅節南山之什圖 一卷

本幅絹本。縱八寸二分。通橫二丈七尺。宋高

宗楷書。上鈐乾卦 印 紹興 精 御書之寶 珠

紹興馬和之設色畫。小雅節南山。正月。十月之交。雨無正。小旻。小宛。小弁。巧言。何人斯。卷伯。全什。右書左畫。每幅相間。

後幅

御識行書

此節南山什圖與鹿鳴什卷同為完善並依毛
傳分什亦石渠寶笈書成後續得者考孫承澤
庚子銷夏錄云於朱子美寓見節彼南山十章
於李梅公寓見鹿鳴十章今二卷先先後歸內
府承澤又嘗見關雎十章於山西張氏寓名蹟
離合有時使關雎卷尚無恙他日或復完北海
舊觀而冠學詩堂之笥未可知也 庚寅仲冬
月御識鈐寶三乾隆至味寓淡泊

引首

御題行書。志慕忠愛。鈐寶一五福五代堂古

稀天子寶

題籤

御筆。宋高宗書馬和之畫小雅節南山之什圖

鈐寶一乾隆宸翰

鑒藏寶璽

八璽全

學詩堂心氣和平事理通達古希

天子壽八徵耄念之寶寓意于物用筆在心筆

花春雨

收傳印記南陽宗氏子章魯野汪令聞氏秘
藏清玩印鈐縫半印口圍

宋高宗書馬和之畫周頌清廟之什圖 一卷

本幅絹本宋高宗楷書馬和之設色畫周頌清廟維天之命維清烈文天作昊天有成命
我將時邁執競思文全什右書左畫每幅相
連凡十幅縱皆八寸六分第一幅橫二尺一
寸三分第二幅橫一尺八寸第三幅橫一尺
六寸七分第四幅橫一尺九寸八分第五幅
橫一尺六寸第六幅橫一尺七寸四分第七

幅橫一尺八寸七分第八幅橫一尺九寸七分第九幅橫一尺九寸五分第十幅橫一尺七寸八分

引首

御識行書

周頌凡三什此清廟之什獨存而字畫俱極完善與庶鳴什圖足為雅頌之冠向入內府鑒藏時尚為冊本茲辨正馬和之真蹟命裝成卷使

合弄較然畫一按是什皆形容祭饗之事。今閱
各圖惟天作寫高山積厚之氣象。烈文寫辟公
助祭之威儀。餘八篇若廟若郊若望重見迭出
意易涉複而所繪乃變化不窮於凡廟中對越
以昭虔象舞雍容而志美。以及牛羊右饗鐘鼓
降福郊祀報本巡守戢橐無不曲盡其致。且能
傳肅雝昭假陟降奔走之誠。極觀象之能事。在
和之諸卷中。此尤傑出。思陵書復莊雅有度。豈

亦以清廟明堂禮明樂備非可輒以輕心掉之
耶展卷靜對穆然想見成周邳隆恪恭基命若
此不啻置身於其間猗與盛矣 庚寅仲冬月

御識鈐寶二乾隆

題籤

御筆 宋高宗書馬和之畫周頌清廟之什圖
鈐寶一乾隆宸翰

鑒藏寶璽

全

學詩堂心氣和平事理通達古希

天子五福五代堂古稀天子寶壽八徵耄念之
寶寓意于物用筆在心

收傳印記晉府書畫之印晉國奎章晉府圖
書司印畔禪餘清賞清河郡畔古人畔圖書
印畔妙印畔神品退寮煮茶亭長子京珎秘珎
秘希世之寶子孫寶之項元汴印子京父印
項墨林鑒賞章墨林秘玩世承堂印元汴子
京墨林主人平生真賞家用口康墨林虛朗

齋項子京家珍藏項子京世外法寶子京墨
林父若水軒寄傲墨林生于孫世昌墨林山
人子孫永保墨林項季子章長六藝之圃平
生真賞墨林父秘笈之印神遊心賞西楚王
孫宮保世家天籟閣樵李項氏世家寶玩西
疇耕耦田疇耕耨墨林懶叟蕉林鑒定梁清
標印蕉林秘玩項子京汴

宋高宗書周頌閔予小子之什馬和之繪圖 一卷

本幅絹本縱八寸七分通橫二丈二尺三寸
五分宋高宗楷書馬和之設色畫周頌閔予
小子訪落敬之小毖載芟良耜絲衣酌桓賚
般全什鈐御書印一右書左畫每幅相間

前隔水

御題行書

學詩堂記早成吾十二和之真蹟臚已足空前

無別望誰知繼後有同符適迴江國南巡蹕恰
得馬家周頌圖即景哀時甘雨足敬之匪懈敢
忘乎甲辰春閏中澣御題鈐寶二古希天子
之寶猶日孜孜

後幅

御識行書

乾隆庚寅歲曾集內府所藏宋高宗及孝宗書
詩經馬和之畫圖凡十二卷弄之學詩堂都為

一筭各係以跋而周頌獨存清廟之什今閱十
五年甲辰於南巡迴蹕復得閱予小子之什卷
結拚布置曲盡經營其冠佩雍容簪裾肅穆可
以想君臣諮訪之殷儼然天祖之式憑也其儀
衛森嚴羽旄芬郁可以想成周邠隆之盛穆乎
禮樂之繽紛也以至春耕秋報之典劬農誨武
之勤徽廊睟穆器物渾古事有其義物有其容
非研精覃思神遊於太和洋溢之世者弗克臻

此蓋信乎馬和之之傑搢也。思陵書端凝道媚
亦與學詩堂前所弄諸卷神骨宛肖。因念周頌
三什當時應合一卷。不知何時流落人間。其入
內府者幸而整齊收拾得免散佚。茲復喜得是
卷分而復合。洵乎神物護持有不期然而然者。
書此以記歲月。且為藝林增一段嘉話云。乾
隆甲辰春閏之中澣。書於維揚行館之大觀堂。
御筆鈐寶二。古希天子之寶。猶日孜孜。

引首

御筆 邳隆神遇 鈐寶一 乾隆御筆

題籤

御筆 宋高宗書周頌閔予小子之什馬和之繪
圖 鈐寶一 乾隆宸翰

鑒藏寶璽

八璽全

學詩堂心氣和平 事理通達 古希

天子五福五代堂古稀天子寶 壽八徵耄念之
寶 卍有同春 筆花春雨 莊敬日強 几席有餘香

收傳印記項子京家珍藏子京所藏明安國
玩墨林秘玩項墨林父秘笈之印子京項元
汴印元汴子孫永保神品退密平生珍賞子
孫世昌項墨林鑒藏章若水軒神遊心賞寄
傲墨林山人墨林虛朗齋天籟閣樵李項氏
士家寶玩口明安國鑒定真蹟紫芝書院桃
里宮保世家又一印不可辨

宋高宗書馬和之畫魯頌三篇圖

一卷

本幅絹本。縱八寸。通橫四尺四寸二分。宋高宗楷書。馬和之設色畫。魯頌駟有駉。閔宮三篇。右書左畫。每幅相間。縱皆八寸。自駟至有駉。橫四尺九寸五分。閔宮橫四尺四寸二分。

後幅

御識行書。

馬和之所繪魯頌圖。與商頌舊為一卷。曾入石

渠寶笈且誤題為三頌圖。今和之真蹟既已辨
訂分明。則贗池之訛亦不宜聽其沿襲。爰命工
分裝成卷。易籤為魯頌三篇。並如邶風例。印繼
鑑。以識不改原書之故。按魯頌篇目。今四。是
圖獨闕。泮水篇而闕宮篇。前斷痕。究在不知何
時。佚去。卷有北平孫氏圖書。考孫承澤。庚子銷
夏錄云。宋高宗書毛詩馬和之補圖。所收者凡
八章。一為魯頌駉。一為有駘。一為閟宮。其下全

列商頌篇名。則是承澤收藏時泮水一篇已失。承澤素精考鑿於詩圖之散闕未全。何以置而不論。且以魯與商聯綴為一。踈畧殊甚焉。庚寅仲冬月御識。鈐寶二。乾隆

題籤

御筆。宋高宗書馬和之畫魯頌三篇圖。鈐寶一。乾隆宸翰。

鑒藏寶璽

全

學詩堂事理通達心氣和平石渠

繼鑒古希天子。五福五代堂古稀天子寶。壽八
徵孝念之寶。乾清宮鑒藏寶。乾隆御覽之寶。天
地為師寓意于物。

〔收傳印記〕北平孫氏古杭瑞南高氏賞鑒蕉
林梁氏書畫之印棠村雅尚齋

謹案是蹟已入
石渠寶笈前編附錄

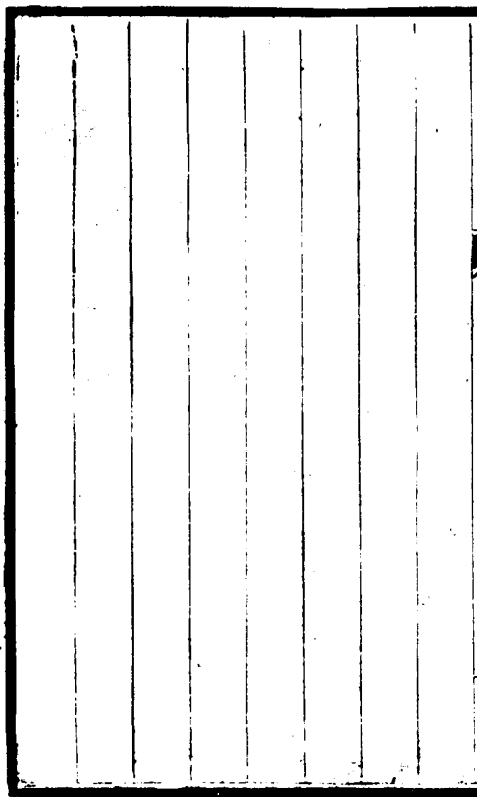
乾清宮下與商頌合卷標三編圖乾隆三十五
年經

鑒定分裝棠度
學詩堂增

製識

語今重纂原書仍存考是圖見清河書畫

原作商魯二頌圖



宋高宗書馬和之畫商頌圖 一卷

本幅絹本。宋高宗楷書。馬和之設色畫。商頌那烈祖元鳥長發殿武凡五篇。右書左畫。每篇相間。縱皆八寸。那烈祖橫四尺四寸。元鳥橫二尺六分。長發殿武橫六尺。

後幅

御識行書

右商頌圖舊與魯頌合卷。今分為二。詳見魯頌。

卷商頌自杏壇編詩以來止傳五篇茲幸完備
無闕殿此詩圖可謂難矣且卷中烈祖篇後長
發篇前凡兩裂痕而字畫竟無散佚抑又異矣
豈默有丁甲呵護以待今日之哀輯而成厥終
乎審若是則由頌末而上溯風始安知不類聚
神合散者日以遺闕者日以續畫復馬和之真
蹟之舊乎然後此之得與否尚不可知而今日
之釐訂彙集至十二卷則已可寶貴既類學詩

堂記其始末。合篋藏之。而詳識於此。統計詩圖
篇什全者。風則陳幽雅則鹿鳴節南二什。頌則
周頌清廟什。及此商頌。凡六卷。得詩五十二篇。
其圖存而篇什未全者。若邶風七。鄭風五。齊風
六。小雅嘉魚鴻雁之什各六。魯頌三。亦凡六卷。
又得詩三十三篇。夫史遷所言古詩三千餘。今
自商及周三百篇存者。僅十之一。而和之所繪
三百篇圖。自宋以迄於今。存者乃十之三。視尼

山詩教所得參倍其為愉快豈真足資多識之助而已哉 庚寅仲冬月御識鈐寶二乾隆

引首

御筆 典徵名頌 鈐寶一 五福五代堂古稀天子寶

題籤

御筆 宋高宗書馬和之畫商頌圖 鈐寶一 乾隆

宸翰

鑒藏寶璽

八璽全

學詩堂事理通達心氣和平石渠

繼鑒古布天子壽八徵老念之寶即事多所欣
用筆在心

取傳印記趙子昂氏北平孫氏蕉林梁氏書
畫之印蕉林秘玩棠村高氏珍賞

謹案是蹟已入

石渠寶笈前編附錄

乾清宮下與魯頌合卷標三頌圖乾隆三十五年經

鑒定分裝彙版

學詩堂增

製藏語并標引首四子今也蔡原書仍存

宋元四家書 一冊

本幅素淺木。四幅第一。縱九寸一分。橫九寸五分。陸游尺牘。游皇恐百拜。上問台閣尊眷。恭惟均納殊祉。知監學士。幸數承教。比嘗納職狀以見區區。而知監諭以職狀已濫負勢。須小緩。別換文字。伏乞台照。游蒙寵寄天花果樂等。仰戴思念。何有窮已。新茶三十勝子。魚五十尾。馳獻塵瀆。死罪死罪。建安有委。以

命為罷。游皇恐百拜上覆。第二。縱一尺二分。橫一尺三寸。范成大尺牘。成大只候辭免下。便決馬首所向。今打包已臨波矣。萬一未遂。所辭扶羸強之西上。殊未知所以稱塞者。□
切切切。都所聞所見。所當云何者。悉以垂誨。惟久要之義。無多遜也。或有西南一切委使。亦去。悉以其目示及。當奉周旋。成大自去國來。朝肯不甚通書。得書者回之。或遷除者。援

書司故事賀之。老懶已廢書尺中事業。自後
恐欲有所扣問。當以一幅通門下。切恕其產
畧可耳。成大再覆。第三縱七寸九分。橫一尺
六分。趙孟頫尺牘。孟頫頓首傳道足下。公素
人來。得書累幅。既聞起居之詳。又獲新詩一
篇。及公素寄示雙石記。居遠久矣。不意復聞
韶濩之奇。喜慰之極。無以云喻。久廢筆研。不
敢繼和。必識此意。會合無期。臨書惘惘。秋暑。

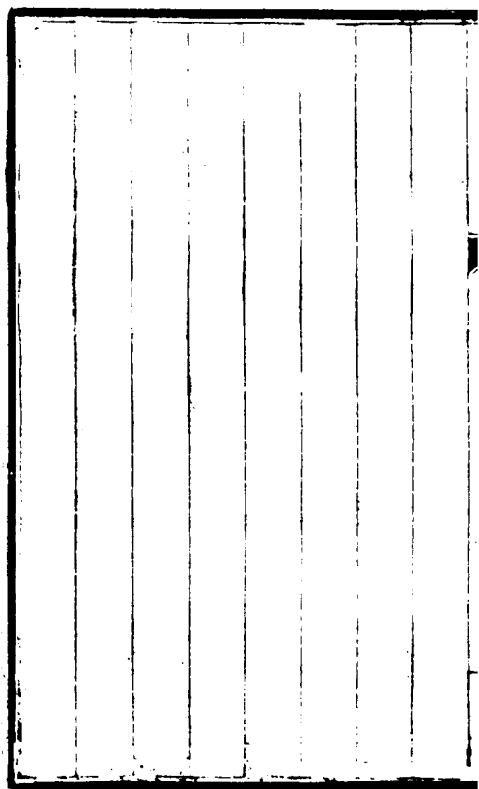
萬萬以時自厚。不宣孟頫頓首再拜。鈐印一
趙子印氏。第四縱七寸八分。橫一尺一寸。歐
陽元五言古詩。振衣逢野泉。漸見棲寒所。坎
坎山下聲。幽幽林中語。仙卿何代隱。卿復言
亦楚。開水洗藥苗。掃雪候山侶。雲葉聚疎籬。
幽花積寒渚。冥冥孤鶴慎。天外時輕舉。歐陽

元詩

鑒藏寶壘

八壘
全

收傳印記。退密子京所藏。項通父氏。樵李氏。
氏士家寶玩。墨林山人。墨林祕玩。項子京家
珍藏。元和南陽家藏。季仍。



元三家書詩詞 一卷

〔本幅〕紙本三幅。素梅徐遜郭昇各一帖。第一。
縱九寸八分。橫二尺八寸。一菴首坐。久客大
慈。比得會於萬壽。深湛宏博。連辱和篇。不可
虛其雅意。用韻奉謝。楠和南堂。堂堂相國。布金
寺。曾許高人住。夏來不見烏衣游。別墅時看
金彈落。生臺千林有響風。調瑟萬壑無聲雪。
舞杯讀罷楞嚴誰與伴。獨於松徑且徘徊。蕭

齋圓綠長深苔。忽見談空元度來。已信虛空
那有相。極知明鏡本非臺。閉門掩息雲生几。
振錫忘言水覆杯。獨鶴九皋清唳徹。肯於林
下久徘徊。少年學道悟真如。晚歲驅馳齒髮
疎。碧落倦游同病鶴。金門聽漏比鰓魚。還家
重拾班超筆。教子空傳阿買書。蒼狗白雲工
變幻。掩闥從此悟乘除。永嘉老子貌溫如。破
帽蒙頭禮數疎。彈指十方歸硯頰。駢頭千袖

護鐘魚。雪飄飈。釘坐蘆花絮。雲疊層巒。貝葉書。
古澗長松傳美蔭。肯令藤蔓滿階除。師永嘉
人。故末章及橫川長老鈴印二。袁伯長。清容
齋第二縱如前。橫二尺五寸。中秋後四日。奉
母挈累遊。問政之興道觀。望黃山。俯練水。遂
賦水調歌頭。徐遜拜盤馬萬山頂。彈禽羣木
中。追思年少行樂。減盡舊英雄。三十六峯青
矗。三百六灘碧逝。歸路杳重重。拱手問仙伯。

謫宦豈天公。奉慈親。携稚子。訪琳宮。太虛點
雪高處。萬慮一杯融。但得挈家歸隱。何用舉
家拔宅。雞犬亦昇空。長嘯下山去。脚底響松
風。第三縱八寸。橫三尺五寸。四禽言。脫却布
袴。貧家僅有一尺布。寒機剪盡無可裁。可人
不來。廡牀度。脫却布袴。不如歸去。錦官宮殿
迷春樹。天津橋上三兩聲。叫破中原無處住。
不如歸去。提葫蘆。今年酒賤頻頻沽。衆人皆

醉我亦醉。哀哉誰問醒。三閭提葫蘆。行不得也哥哥。湖南湖北秋水多。九疑山前叫虞舜。奈此乾坤無路何。行不得也哥哥。右相臺梁隆吉作。延祐丁巳春。余客番陽。吳昭德同集於徐秋湖之一碧亭。酒邊舉似。次年歸故里。書於家藏隆吉詩卷後。京口郭昇天錫鈐印。

一。郭昇天錫。

鑒藏寶璽

八璽
全

收傳印記李珂雪珍藏李李氏鶴夢軒珍
藏記張則之式古堂書畫卞令之鑒定仙客
式古堂

謹按是蹟見書畫彙考郭昇所書梁隆吉四
禽言陶九成載入報耕錄蓋當時人贈象此
詩也。

沈粲沈度合書 一卷

本幅素牋本。二幅前縱九寸一分，橫四尺六寸。沈粲草書自作詩，地勢盈虧，豈偶然神功。疎口在當年，兩京漕運來諸舶。南國車書會一川，閉水建瓴懸瀑布。浪花濺沫散飛絲，壯遊過此多佳興。月下高歌扣短舫。右過臨清閘兄弟相看只兩人，異鄉為別倍情親。兄思弟況今何許，弟憶兄懷日幾巡。先隴到時應五月。

客程行處約兼旬。歸期准擬秋前後。莫苦相

思望眼頻。

右舟過東昌奉懷學士兄

沈水東來匯濟滎。滔

滔汨汨注滄溟。山川攸奠高低勢。開水平分

口。住形墨客銜盃空。醉月舟人鼓柁政揚舲。

渚蘋風起還能賦。吟看龜蒙雨外青。

右過濟寧分水

開放棹南來過魯橋。停橈懷古獨成謠。龜蒙

山勢晴浮出汶泗。河流恨不消政逮季孫寔。

削弱天生夫子却漂搖。東周望斷姬圖泯。此

意淒涼逐暮潮。

右晉橋懷古。

長河千里沙流清。楊

柳飛花送客程。鷗逐鷺。颺回斷岸。雲連去路。

隔層城。官舩穩趁東風便。學舍平臨。夕照明。

最喜北來民俗好。雞豚桑柘。藹春晴。

右清河即事。

津頭潮長滿沙汀。浪靜波平。際杳冥。天宇無

塵。同鏡淨。客程有路。到乾寧。望來亭。館參差

出行。見桑麻。遠近青。此日從臣。經此地。何人

道有少微星。

右乾寧驛偶成。

有弟新從日下來。升堂

喜得笑顏開。素心期向尊前寫。華髮休驚客裏催。幾度懷思勞別夢。如今相見且銜杯。聖朝政爾須梁棟。巖壑終當起大材。

右長蘆呈大參兄

恭承恩詔下雲間。驛騎星軺許往還。游宦兩京為日久。得歸故里暫時閒。鐘聲半夜來孤棹。月色連宵照別顏。最苦親情將別恨。此時

衰鬢易成斑。

夜過磧河
懷仲藻姪

款架鈴印一。雲間沈

案民堂後幅縱八寸橫二尺六寸五分。沈度

行楷雜書朱熹感遇詩。余讀陳子昂感遇詩
愛其詞旨幽邃音節豪宕非當世詞人所及
如丹砂空青金膏水碧雖近乏世用而寶物
外難得自然之奇寶欲效其體作十數篇顧
以思致平凡筆力萎弱竟不能就然恨其不
精於理而自托於仙佛之間以為高也齋居
無事偶書所見得口篇雖不能探索微妙追
述前言然皆切於日用之實故言亦近而易

知既以自警。且以貽諸同志。云昆侖大無外。旁薄下深廣。陰陽無停機。寒暑互來往。羲皇古聖神。妙契一俯仰。不待窺馬圖。人文已宣朗。渾然一理貫。昭晰非罔象。珍重無極翁。為我重指掌。吾觀陰陽化。升降八紘中。前瞻既無始。後際那有終。至理諒斯在。萬古與今同。誰言混沌死。幻悟警盲聾。人心妙不測。出入來氣機。凝冰亦焦火。淵臨復天飛。至人秉元

化。動靜體無為。珠藏澤自媚。玉蘊山含暉。神
光燭九垓。元思徹萬微。塵編今寥落。歎息將
安歸。靜觀靈臺妙。萬化從此出。云胡自蕪穢。
反受衆形役。厚味紛朶頤。奸姿坐傾國。崩奔
不自悟。馳騫靡終畢。君看穆天子。萬里窮轍
跡。不有祈招詩。徐方御宸極。津舟膠楚澤。周
網已陵夷。況復王風降。故宮黍離離。元聖作
春秋。哀傷實在茲。祥麟一以踣。反袂空漣洏。

漂淪又百年，僭侯荷爵圭。王章久已喪，何復

嗟歎為馬公。述孔業，托始有餘悲。拳拳信忠

厚，無乃迷先幾。

此詩真草
公書一首

東京失其御，刑臣

弄天網。西園植奸穢，五族沈忠良。青青下里

草，乘時起陸梁。當塗轉凶悖，炎精遂無光。桓

桓左將軍，仗鉞西南疆。伏龍一奮躍，鳳雛亦

飛翔。祀漢配彼天，出師驚四方。天意竟莫回，

王圖不偏昌。晉史自帝魏，後賢盍更張。世無

魯連子。千載徒悲傷。晉陽啟唐祚。王明紹業
封。垂統已如此。繼體宜昏風。塵聚瀆天倫。牝
晨司既凶。乾綱一以墜。天樞遂崇崇。淫毒穢
宸極。虐焰燔蒼穹。向非狄張徒。孰辨取日功。
云何歐陽子。秉筆迷至公。唐經亂周紀。凡例
孰此容。侃侃范太史。受說伊川翁。春秋二三
策。萬古開羣蒙。款度鈐印一沈度。

後幅張照跋。

吾鄉兩沈學士以書名明宣德間前紹松雪
後啟香光度越文氏父子茲卷為江邨高氏
報納徵禮者向在休寧朱之赤家今按大學
士度小學士集裝潢兄弟倒置又所書朱子
詩未盡將詩序鐫損一字補作八首八字實
涇舟膠楚澤章一詩而真草兩書第七首耳
又落款度字轉筆故筆俱孱弱與前書有武
夫美玉之辨蓋曾落市賈截其半另為一卷
偽造款字改詩數以傳合之可恨照識乾隆
戊午九月二十八日重觀茲卷在子家已閱
三朝矣照又記

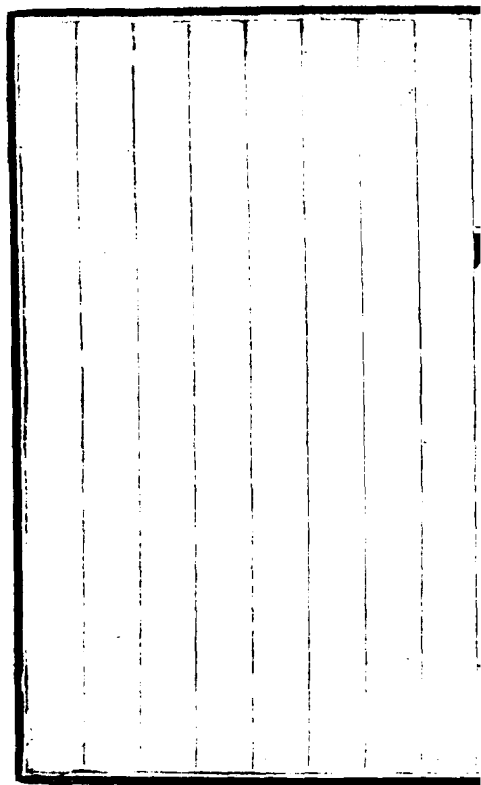
題籤雲間兩沈學士墨蹟

裝引首

鑒藏寶璽

八璽
合。

取傳印記。願如此生涯。老我之赤志。在虛無。
縹緲間。顧氏家藏清閒。我所偏沒些愁。張應
田。誦先人之清芬。家有賜書。



名繪萃珍一冊

本幅八對幅第一。絹本。縱一尺四寸三分。橫九寸三分。籤標高克明谿山積雪。水墨畫峭壁懸樓。竹溪村艇。第二。絹本。縱一尺八寸一分。橫八寸六分。籤標劉松年金華叱石。水墨畫皇初平叱石成羊事。第三。絹本。縱一尺二寸。橫如之。籤標王振鵬清溪臺榭。界畫樓閣人物。堯峯穀水。第四。宋牋本。縱一尺六寸七

分。橫九寸三分。籤標沈周稻田郭索水墨畫

蟹銜稻穗。自題。水穀一枝。花風雲兩眼空。橫

行江海上。蹤跡混魚龍。長洲沈周戲并題。鈴

印二。石田。啓南。第五。宋牋本。縱一尺六寸五

分。橫九寸。籤標唐寅野芳介石。水墨畫。立石

叢卉。自題。雜卉爛春色。孤峯積雨痕。譬若古

貞士。終身伴采根。唐寅。鈴印一。唐伯虎。第六

宋牋本。縱二尺五分。橫九寸四分。籤標文徵

明秋葵折枝。水墨畫葵一枝雙朶。自題秋日
見庭中黃葵試花戲填小詞寄風入袂。秋來
炎艷試宮妝。密染薄羅裳。翠翹斜映鶯兒澆。
比鶯兒却自芬芳。舊恨檀心暈紫。新嬌粉額
塗黃。御袍新翦菊英長。露冷浥天香。晚涼似
是無聊賴。低垂首。默默傾陽。剛被西風斂。却
含情自倚東牆。偶几間有舊紙。遂圖此書以
系之。癸巳八月十日徵明鈐印三。文徵明印。

悟言室印。玉磬山房。第七。宋牋本。縱一尺八寸四分。橫九寸八分。籤標王穀祥疎筠叢菊。水墨畫竹菊襯石。自題翠竹迎風舞。黃花泥露開。東籬剛命賞。送酒白衣來。穀祥鈴印二。王穀祥氏祿之。第八。素牋本。縱一尺五寸。橫八寸四分。籤標項元汴空山古木。水墨畫遠山重疊。疎樹單椒。自題僻徑人蹤絕。空山世界間。墨林居士題。鈴印四。墨林子京項叔子。

對幅金粟殘本。尺寸各如畫幅。

御筆分題行書

玉戲天工獨由人。得自求不教。隱僧寺却已繫
魚舟。法密原常慣。神超殊亦道。國資代圖壁。品
行可知優。暗門竒蹟寫金華。未識石羊本一
家。露柱燈籠相顧笑。笑他具眼失麻茶。由來
界畫擅孤雲。真偽相兼艱致分。潭沲清溪渺遠
域。穹窿迴榭矗層雲。盡其體乃神飛表。不拘法

誠意出羣。百丈表延功用得。家王褒述寫佳文。

橫行江海混魚龍。已寓處士寫其狀。然而稻
熟亦竊食。何曾饑腹能相忘。遐哉夷齊恥周粟。
采薇獨樂西山上。寄語千秋託隱人。安乎否乎
當自量。峯脚生雲氣。花頭帶露痕。意雖野體
介。寫以韵為根。是號六如者。於如不著痕。法非
拘周李。孰得覓源根。即用唐寅
韵二首兩朵秋葵作
俯枝向陽物。乃弗承曦。伊人涉筆有別意。似貌

低頭待詔時。竹寫王家好。菊傳陶氏耽。古今不妨一。伯仲願成三。疎處原存節。叢中弗如醜。晚年嬾點筆。廣作問誰堪。子京天籟之閣中。古來佳蹟蓄弗少。而尤醉心倪雲林。疎落喜見此幅小。山纔幾疊空不窮。樹祇三株古非槁。是誠獨得清悶神。題詞意在會其表。辛亥清和

御題。每幅分鈴寶。八徵孝念之寶。自彊不息。

鑒藏寶璽

八璽

五福五代堂寶。八徵孝念之寶。天

地一家春。清心抒妙理。見天心。筆花春雨。用筆
在心。垂露意在筆先。游六藝圃。保泰落紙雲烟。
烟雲舒卷。天地為師。茹古含今。觀書為樂。含英
咀華。書史研求。遵古訓。

收傳印記。希之草莽之臣。

宋人合璧畫冊 一冊

本幅八對幅。右絹本。第一圓式。徑八寸。籤標郭忠恕宮中行樂。設色界畫宮苑樓閣人物。第二圓式。徑八寸。籤標燕文貴奇峰萬木。水墨畫雲峯重疊。樹木茂密。第三圓式。徑八寸。六分籤標趙士雷荷亭消夏。設色畫池荷亭榭。一人曳杖間行。第四圓式。徑九寸。三分籤標趙伯駒柳陰待琴。設色畫柳屋中一人間。

坐童子抱琴來。第五方式。縱九寸。橫八寸五分。籤標李唐策杖探梅。淺設色畫溪橋老梅二株。一人携筇。第六方式。縱七寸二分。橫八寸七分。籤標林椿杏花春鳥。設色畫紅杏一枝。鳥集其上。第七方式。徑七寸八分。籤標李嵩松風高卧。水墨畫松石間茅屋。雨窗卷幔。第八方式。縱橫皆八寸二分。籤標陳居中平皐拊馬。設色畫馬一。碧衣人摩拭其脊。款陳

居中左金粟牋本。尺寸如畫幅。

御筆分題行書

法述李昭道。景傳李謫仙。於唐稱勁後。在宋乃
開先。外靖內寧。日風和春麗天。雖然行樂合。應
亦凜冰淵。不為閒點綴。惟是具雄渾。樹結琳
瑯數。峯開虎豹門。青雲原有路。玉笋若無根。相
國寺中壁。空存高益言。望識夏之時。風薰氣
鬱滋。是誰避暑客。雅合拾遺詩。荷笑披芳錦。柳

忘動弱絲原臻畫家美孰曰背而馳 錢春迎
夏侯人靜日長時藥已姚紅錦柳將密綠絲遷
喬鳥友意入聽耳官宜命僕抱琴至操絃欲譜
之 報春春也未策杖一探來巡徑輕風馥臨
溪幾朶開繪中真老手花裏是仙材設曰如思
訓將軍無畫梅 錢塘本是家畫院受榮誇幘
裏傳生貌筆端賦物華文禽占枝獨芳杏拂風
斜爾日分南北何心賞鳥花 界畫中繩墨其

先本木工。心應傳舊藝。繪乃得神功。沖淡人高
卧。寥蕭松聽風。求乎規矩外。是謂解幽通。弗
鞍而有羈。牧野草腴滋。極望平臯遠。曰休神駿
宜。僕緣近著說。興至重題詞。何慮缺銜患。拊之
非不時。癸卯新正月。御題。每幅分鈐寶。乾隆
卅有同春。筆花春雨。意在筆先。落紙雲烟。含味
經籍。烟雲舒卷。天地為師。涵養用敬。心清聞妙
香。含經味道。游六藝圃。古稀天子之寶。猶日孜

攷。

鑒藏寶璽

八璽
全。

古布天子。八徵孝念之寬。

宋元明集繪 一冊

本幅十二對幅。第一。絹本。縱一尺六寸。橫一尺四寸。籤標黃居寀萱花蛺蝶。設色畫沙水萱叢蝶大小三款。黃居寀第二。絹本。縱一尺六寸二分。橫九寸五分。籤標董源壘嶂飛泉。水墨畫峯林寺塔村落溪橋。第三。藍牋本。縱一尺四寸五分。橫九寸二分。籤標文同琅玕挺秀。水墨畫竹鈴印一文同與可。第四。絹本。

縱一尺九寸二分。橫八寸三分。籤標許道寧
翠巘精藍。水墨畫山間古寺。水閣架流。第五
絹本。縱二尺二寸。橫八尺五分。籤標趙孟頫
松泉淪茗。淺設色畫高閣虛堂。一人踞坐。童
子煮茶於前。自題草木生雲石噴泉。空濛灑
落草堂邊。秋來常向茆簷坐。却道前身是樂
天。子昂鈐印一。趙子印氏第六。宋成本。縱一
尺八寸五分。橫一尺一寸九分。籤標黃公望

野約吟筇。淺設色畫。高松石壁。度約凭窗款。
至正十一年冬。大癡為仲簡作款。一峯道人。

有來復題。

茅屋深深。深築洞阿。隔峯落葉。掃無
多。不問鳥語。魚樵。有一人口倚

杖過。豫
章來復。

第七縮本。縱二尺二寸。橫九寸九分。

籤標吳鎮叢薄幽居。水墨畫大嶺層巒。濃陰
結屋款。梅道人畫。鈴印一。嘉興吳鎮仲圭書。

畫記。第八宋牋本。縱二尺三寸六分。橫九寸

二分。籤標倪瓚喬柯新粉。水墨畫枯樹二。新

竹三。款雲林生為鶴齋寫有鄭元祐等題。

鶴齋

齊扉石。蘇蒼空山古木翳修篁。采芝何處尋行迹。應上層巖禮紫皇。遂昌尚左生。鈐印。

鄭明德氏

學道華陽倪瑋元。颯輪夜降鶴

臺仙。頡頏飛珮成長往。月落空齋樹影偏。汝

陽表華鈴印。一表子英。明月滿山龍影立。

清風動地鳳毛寒。九疑何處瀟湘遠。安得淡

空挿羽翰三

第九。宋牋本。縱一尺六寸三分。

山林世濟

橫九寸五分。籤標李衍秋圃霜菘水墨畫菘

大小三本。鈐印二。游戲翰墨。李衍仲賓氏息

齋道人印。第十。素牋本。縱二尺二分。橫七寸

八分籀標王紱古木疎筠水墨畫小邱竹樹
自題小年聰敏喜生成玉樹臨風照眼明共
向長安鄰竝住客窗時聽讀書聲俛生愉吾
友維岳給事之仲子也聰敏沈靜余深愛之
一日過我蓬菴適余休沐之暇寫此以償他
客生見之顧顧不忍去因知其心欲得而口
不敢言也遂題以遺焉友石鈴印一孟嵩有
前人題

昂歲古木蔭疎筠小草相依意更親
未媿蒼顏臨稚子要冷弱質並高人

老成須歷風霜久。培養方滋雨露新。琴瑟簫
韶俱辨樂良材。終必遇伶倫。折肱道人。鈐印

一不詳。第十一。素牋本。縱二尺四寸。橫一尺四

寸三分。籤標徐賁雲壑探幽。水墨畫雲瀑孤

亭。棧崖策杖。款洪武十四年九月望。寫贈竹

里隱君。東海徐賁。鈐印一幼文。有高啓題。山

自多態。虎。選。難。尋。十。載。維。度。意。志。第十二。

粉牋本。縱二尺。橫一尺二寸五分。籤標唐寅

潑墨牡丹。水墨畫牡丹二。一含苞。一正放。自

題穀雨豪家賞麗春。塞街車馬漲天塵。金釵
錦袖知多少。都是看花爛醉人。吳超唐寅詩
畫。鈴印一六如居士對幅宣紙本。尺寸各如

畫幅

御筆分題行書

乾德歸朝春遇隆。命搜名蹟逮江東。殿屏圖處
超時手。湖石狀猶過乃翁。朵朵芳萱承曉露。翻
翩輕蝶下薰風。設如比擬忘憂者。却惹悽然思

不窮。唐末畫宗開宋初。礬頭小幘白雲舒法。
知居士非虛也。色問將軍可信歟。泉落兩峯疑
束玉。樓圍萬樹似懸居。浮圖獨據中間峙。意在
堂堂標六如。不筍而成攢箇箇。梓潼此法本
來閑。橫枝直性誰能拘。豎幹孤蹤孰得攀。擬以
琅玕猶頓置。投其纁素豈寒慳。重看畫竹文與
可。却訝東坡阿那間。李范去存許道寧。長安
獨擅畫儀刑。所長却謝其平遠。別撰偏為此峭。

停架水飛廊高士步。隔雲精舍定僧惺。平生知
已張文懿。留得侯門幾曲屏。屋蔭長松階近
泉。汲泉課僕事烹煎。何須水調馳符契。自覺瓶
音勝管弦。不鶴雖烟誰避鼎。得魚以趣率忘筌。
詩禪設謂樂天似。羸彼還應是畫禪。嶽嶽高
峯隔世塵。結廬喜近水之濱。青松丹柏秋容與。
氣朗天蕭宇淨真。馮牖望寧自居士。過橋行亦
不稱賓。底須一一徵名姓。總是箇中無事人。

崇山為郭樹為鄰。落落疎峯淡淡皴。無悶幽居
堪遜世。有懷太古自超塵。殊他羅雀翟門請。謝
彼馳烟孔檄嗔。不似文家竹掩畫。故知吳畫實
通神。僧寺住常十日過。繪成小景不煩多。幾
竿新筍纔脫粉。一對喬枝久擢柯。豈必高低相
較量。雅如顧盼互婆娑。丹青漫議無顏色。此是
迂翁寫摩窩。墨竹從來稱薊邱。別裁是亦見
風流。霜松足識貧厨味。秋圃堪方農廩秋。豈必

萬錢謝日食。可教一飯忘民調。集賢學士何多暇。接踵門前那勝求。古木由來不計春。却憐幾個嫩疎筠。詩情畧喻忘年友。書格能傳君子人。勁節稜稜性弗屈。脩枝靄靄意懷新。九龍秀氣挹無盡。印證全同庚子巡。幾箇危峯雲表攬。復驚飛瀑落雲端。固知此地非塵境。雅合高人自考槃。網水垂垂如鐵鎖。線谿曲曲繞虬欄。都成巢父掉頭處。似曰斯宜小住看。伯虎多

能風雅倫。寫生猶擅獨傳真。別成卉裏孤高種。
羞說世間富貴春。三朶那期歸上苑。六如想欲
證前身。不衫不履其人似。却得花王自在神。
壬寅清和月御題。每幅分鈐寶。乾隆御書。繪月
有色。水有聲。烟雲舒卷。天地為師。筆花春雨。清
心抒妙理。新藻發春妍。讀書依竹靜。落紙雲烟
天地一家春。烟雲無盡歲。摘藻為春。妙理得俛
仰。含豪逸然。寓意真可人。意在筆先。陶冶賴詩。

篇。深。心。託。豪。素。松。竹。一。庭。道。心。涉。筆。偶。值。幾。間。
知。水。仁。山。理。趣。原。古。稀。天。子。之。寶。猶。日。孜孜。

前副葉

御筆 雲烟萃美 鈴寶一古稀天子之寶

後副葉 董其昌題跋

昔司馬子長好覽名山。向子平歷游五岳。其
事甚偉。後人未嘗不歎慕之。然非鮮於仕宦
則絀於勝具。勝情不得已。哀集名畫。以為助
遊。斯亦高人畸士。澄懷味道之一助也。新安
吳君翼明。家世好古。收藏唐宋以來名繪甚
富。已酉春仲。子遊黃山。居停君家兩月。以予

頗能賞鑒。盡出其所藏相示。且滿其小幅之尤精者。彙為此冊。使人恂悅如遊十洲三島間。河卦遊之鉅觀也哉。雲間董其昌觀並題鈴印。二董其昌印董元宰。

鑒藏寶壘

全壘

古希天子八徵耄念之寶。

收傳印記乾卦

半印

內府圖書司印

半印

宋懋晉

印。圖書珍玩子孫保之。陳定平生真賞。太原

王氏收藏書畫記。能事不受相促迫。靈巖山

人美

半印

華高黃氏家藏

半印

沈周

半印

明安國玩

紫電青霜忠

半印

三元人合卷 一卷

本幅紙本。趙孟頫二帖。楊維禎危素各一帖。
第一縱九寸七分。橫三尺二寸。趙孟頫行書。
韓愈和盤谷子歌。昔尋李愿向盤谷。正見蒼
厓巨壁爭開張。是時新晴天井溢。言把長劍
倚太行。衝風吹破落天外。飛雨白日灑洛陽。
東蹈燕川食曠野。有饋木蕨牙滿筐。馬頭溪
深不可厲。借車載過水入箱。平沙綠浪榜方

口。雁鳴飛起穿垂楊。窮探極覽頗恣橫。物外
日月本不忙。歸來辛苦欲誰為。坐令再往之
計墮渺茫。閉門長安三日雪。推書撲筆歌慨
慷。旁無壯士遣屬和。遠憶盧老詩顛狂。開緘
忽覩送歸作。字向紙上皆軒昂。又知李侯竟
不顧。方冬獨入崔巍藏。我今進退幾時決。十
年蠢蠢隨朝行。家請官給不報荅。無異鼠雀
偷太倉。行抽手版付丞相。不待彈劾歸耕桑。

子昂。鈐印二。趙子昂氏。松雪齋。第二。縱如前。
橫三尺五寸。趙孟頫行書尺牘。孟頫頰首。國
賓山長學士友愛足下。孟頫自頃得荅字云。
行當入城。日望文旆之來。而歲事更新。已復
一月。其懸想之意。殊拳拳也。人至得所惠字。
乃知疾患漸安。極用為慰。戶役造船之擾。雖
不能不動心。然要當善處。恐未可緣此便為
釋老之歸。釋老二家。又豈能盡無事耶。此却

非細事。更須詳思。切祝切祝。承索先人墓表。謹以一本上納。蓋先子歿四十餘年。而墓石未建。念之痛心。故勉強為之。才劣不能製奇文。力薄不能立豐碑。此皆可深恨者。非國賓相知。不敢及此。名印當刻去奉送。承別紙惠畫絹茶芽。麂鳩魚乾。烏雞新笋。荷意甚厚。一祇領。不勝感激。偶有上黨紫團棧一本。恐可入喘藥。附去人奉納。冀留頃未承教問。唯

厚自愛不宣。烏雞不聞者。求一二對作種。無則已之。閏月一日。孟頫再拜。老婦附承堂上。

安人動履。鈐印一。趙孟頫印。

鈐封手書再拜復國賓山長友

愛足下。趙孟頫謹封。鈐印一。趙孟頫印。

第三。縱如前。橫二尺七

寸。楊維禎書詩序。運啓迪蓬心。而余小游仙辭。亦附著編末。余削之。而善持不可曰。我朝如虞揭而下。非無仙唱。先生神仙中人也。出語如太白。學仙者誦之熟矣。余嘆曰。余何比。

白哉。史臣推白辭千載獨步。王公為之趨風。列岳為之結軌。白又何以得此哉。蓋其人太白之精。其語天仙之辭也。今觀其仙謠如太白笠澤五鷓諸篇。臭腐胎骨。能道之否乎。余竇慕之。曷敢比之。併書為序。以志吾愧。至正辛丑花朝丁酉。鐵笛道人會稽楊維禎在竹洲館試老溫筆。鈐印三。李黼榜第二甲進士。楊維禎抱遺老人。第四。縱七寸。橫三尺一寸。

五分危素楷書記陳氏方寸樓記宋將仕郎
四明陳府君貴白甫以名父之子遭時喪亂
栖遁海裔以終其身素讀天台舒先生舜侯
及其鄉袁文清公為府君所為文而悲之府
君之父浙西提刑公居官廉正摧姦擊強扶
植善類具有治蹟府君雖不復出仕以禮義
世其家迨其孫漳州校官鑄字象之在祿後
于叔父而事母至孝比歲有司上其母貞節

名公卿大夫與一時文人多頌美之。遂有旌
表之命。象之嘗曰。吾與伯氏器之之生也。將
仕府君。自謂方寸之所積。以其不愧乎天。不
負於人。以至今日。享祀孔嚴。而詩書有託。府
君之澤遠矣哉。故營小樓於郡城鎮明領之
側。而方寸題其扁。取昔人所謂方寸地者。子
盍為之記。嗟乎。甚矣教之不可不明也。今夫
林林搃搃之民。祇知有其軀殼血氣之私。良

心善性之得諸天者。情乎無所聞也。故晝夜之所營為。壯老之所思慮。無往而非其私。私則厚已而薄人。違天而徇物。獲戾於冥冥者。蓋亦多矣。若是而欲望其允冑之昌。福祉之集。無是理也。易曰。積不善之家。必有餘殃。信夫。此豈其人之罪哉。莫知所以教之故爾。無論提刑公之先。蓋自府君三世。隱約於鄉里。積善成德。至象之又。兼通於醫術。有疾者多。

歸之則其積諸方寸者固人所共知。陰功之
覆露其後人。役可知已。然則陳氏允胄之昌
福祉之集。若執券而取之。不與毫髮焉。登斯
樓者。遠稽提刑公居官涖民之事。玩繹斯記。
尚有警焉。臨川危素記。鈐印二。危素太樸。

鑑藏寶璽

八
璽
全

說按卷內趙孟頫書盤谷詩。見書畫彙考。乃
專卷。

元明人畫山水集景 一冊

本幅紙本七幅第一縱二尺一寸橫一尺五分
水墨畫高樹小邱孤蓬坐釣款至正四年
中秋望日武唐盛懋子昭為士瞻友兄作鈐
印二盛懋子昭

御題行書 逸 鈐寶一 乾隆宸翰

艇子秋江不繫林端晚籟相聞釣得槎頭縮項
眠安水面間雲 乾隆戊午御題鈐寶二 乾隆

第二縱二尺二寸，橫一尺一寸，水墨畫松下結廬板橋人度款雲西老人鈐印二，雲西東海漚華。

御題行書 古 鈐寶一 乾隆宸翰

寒溪煙靄濛畧，約支溪曲蒼然古木間，可以結茅屋。戊辰夏御題鈐寶二，會心不遠，德充符。

有王冕等題

旭日耀蒼嶽，翠嵐生傲寒。幽人詩夢醒，清響聽松滿。

章題鈐印二，王元章會稽佳山水。烟鐘隱隱起蒼茫，嶺日分輝到草堂。昨夜前山春雨

過小橋流水落花香會稽全美鈴印二靜軒
南渡咸里全以和氏碧雲銷盡好山多茅

屋春深長薜蘿行度聽來心自愜野禽啼罷
野樵訶巽至生劉宗器氏筆底江山不露

鋒茅茨千尺倚長松采芝空谷歸何晚知在
晴雲第幾重遂昌山人鈴印一鄭明德氏

晴旭流暉耀翠微蘿烟開處啓荆扉澗橋兩
雨提筐子疑在深林采藥歸武陵頌易鈴印

一野王第三縱二尺二寸橫一尺六寸六分
道澤

水墨畫竹下茅亭有人坐蒲團橋上童子携

琴來款九龍山人王孟端為炳如茂異寫鈴

印一。九龍山中道士

御題行書。清。鈐寶一。乾隆宸翰。

山勢龍巖竹韻幽。孤亭如笠俯清流。抱琴童子
橋頭住。席草先生物外遊。戊辰御題鈐寶二
乾隆第四縱一尺九寸八分。橫一尺四分。水墨。

畫枯木竹石。自題綠雲飛舞鳳翎長。翠葆輕
搖玉節香。舊曲不彈瑤瑟怨。秋風秋雨夢滿
湘。晉昌唐寅鈐印三。唐伯虎唐寅私印。南京

解元。

御題行書。雅。鈐寶一。乾隆宸翰。

竹論幽韻不論長風過疑聞新籜香曾記元暉
長幅意藉來一段是三湘。御題。鈐寶二。乾隆
宸翰。幾暇臨池。第五縱二尺一寸。橫一尺一寸。

淺設色畫古樹茅堂。趺坐對談。侍童子二。自
題。永夏茅堂風日嘉。涼陰寂歷樹交加。客來
解帶圍新竹。燕起衝簾落晚花。領畧清言蒼
玉塵。破除沉困紫團茶。六街車馬塵如海。不

到紫桑處士家。夏日閒居。寫此紀興。并賦短篇。已亥歲徵明。時年七十。鈐印三。徵明。停雲。悟言室印。

御題行書。後。鈐寶一。乾隆宸翰。

誅茅結宇綠陰嘉。幽事山中日以加。客到忘言惟對竹。童來攜酒便斟花。吟肩不礙忙敲鉢。爇吻還須靜煮茶。漫向倪黃論形似。停雲豈是畫師家。用圖間元韻。御題鈐寶二。幾暇怡情得。

佳趣第六縱二尺一寸二分。橫一尺四分。水墨畫籬下展書。雨中度約。款嘉靖丙辰秋七月。既望雨中作。徵明時年八十有七。鈐印四。徵明之印。衡山文徵明印。悟言室印。

御題行書 高 鈐寶一。乾隆宸翰。

老屋疎籬靜掩關。展書古道照蒼顏。瑞雲送雨迷千嶂。新水生波漲幾灣。窓下披衣人獨坐。橋邊曳杖客方還。衡翁畧說如如偈。勞者隨勞閒。

者間 戊辰夏月御題鈐寶四 雲霞思乾隆幾
暇臨池第七縱二尺一寸五分 橫一尺一寸二
分 淺設色畫杜甫詩意 款藍水遠從千澗落
玉山高竝兩峯寒 丙子仲夏文嘉鈐印一文
嘉休承

御題行書 奇 鈐寶一 乾隆宸翰

杜老清詩意 衡翁家法傳 玉山雲外盡 藍水畫
中懸 西蜀無雙景 南華第十篇 清聆將靜曠 興

結錦城邊 戊辰御題 鈴寶一 乾隆宸翰

鑒藏寶璽 八璽

收傳印記 天籟閣 墨林秘玩 項子京家珍藏
神品 退密 項元汴印 子京父印 項墨林鑒賞
章 蒼巖 崇村 審定 鍊雪 緼真閣 鍊雪鑒定 張
晴嵐 收藏印

倪瓚王蒙合作山水 一軸

本幅宋成本。縱三尺七寸八分。橫一尺七寸七分。水墨畫峭壁天紳。松崦下一人坐眺。停琴舉酌。倪瓚自題。獨坐古松下。蕭條遺世心。青山列屏嶂。流水奏鳴琴。安得忘機士。與我息煩襟。幽情寄豪楮。登然聞足音。歲辛丑四月五日。東海倪瓚畫。松石望山圖。并賦五言奉寄文伯友。凡且以督屢約屢失期云。王蒙。

自題蒼崖積空翠。怡我曠古心。飛泉落深谷。
泠泠絃玉琴。塵銷羣翳豁。松雪洒閒襟。清謠
天籟發。如聆正始音。曩余為倪東海畫此圖。
後倪自畫以傳惠它人。今歸友橘廣文齋中。
又為畧加點綴。補其筆墨之未足者。復和東
海生韻題識畫端。以正其事。云黃鸝山中樵
者王蒙鈐印一。王叔明。

御題行書

難辨孰倪孰是王。同工合撰鬱蒼蒼。倪之勝韻
王勝氣。具眼箇中意自詳。已丑仲春上泚御
題鈴寶二乾隆。

玉池董其昌題

倪元鎮王叔明合作。具題詠中。尚有良常館
圖。亦在予家。元宰題鈴印一。董其昌印

鑒藏寶璽

八璽
全

收傳印記董孝初印仁常廷綱

謹按是蹟見書畫彙考清閣閣集有贈文伯
賢郎詩

雲間十一家山水一卷

〔本幅〕紙本五幅，十一家水墨畫第一，縱六寸五分，橫四尺三寸。沈士充因宏陳濂三人同幅首段。小邛僧舍林外板橋，款乙丑重陽前。寫似偶萍禪師教之。沈士充鈐印一子居有。

閔裴題

殘水逢冬減石灘，半山烟起半橋寒。可知落木流泉句，再向高人畫裏看。

閔裴書

中段竹樹怪石。僧廬隱几。款乙丑維夏。

為偶萍社兄正。因宏鈐印一蕉幻末段高樹。

單栴。遠山銜寺款。乙丑清和。寫似偶萍師款。
正陳澹。鈴印一。陳澹第二。縱橫如前。陳繼儒。
趙左。李紹基三人同幅。首段倣米家山款。雲
山一抹。請教萍公。眉公鈴印二。眉公一腐儒。
中段喬松修竹。水際虛堂。款庚申二月為偶
萍兄。趙左。鈴印二。文度趙左有閔裴題。松下
祇一間。借他竹色。映深淵。到門流水終年。
靜才出空山。便不關。戊辰秋日。閔裴題。
段雙樹笠亭。平崗疊對。款維箕。寫為偶萍上。

人鈐印一茂承第三縱如前橫一尺六寸汪
明際獨幅高峯密樾層觀平廬款乙卯秋日

畫乙丑秋日題汪明際為偶萍禪丈鈐印一

汪明際印第四縱如前橫三尺二寸釋珂雪

孝初同幅前段草卷禪定松下柴關款辛酉

清和似偶萍社兄正珂雪鈐印一釋棠瑩印

有閔裴題

閔却節卷秋在門前風葉聚籬根老僧一鉢寒泉滿便可經句不

出村間裴題為偶萍禪兄

後段劃崖嵌屋對出高林款壬

戊中秋似偶萍師孝初鈴印一孝初有吳廷

積題

葦屋低伍三兩間四時蒼柏對青山竹床未許閑雲住日正斜時便掩闌題信

天翁畫

第五縱如前橫五尺一寸張舒念脩

同幅前段雲山烟樹僧舍層開款癸亥嘉平
月為超公禪師寫張舒鈴印一陽叔後段雙

樹幽篁磐石相對款丁卯子月過萍公賢首

堂寫念脩末陳繼儒搃跋

偶萍師住本一禪院影不出門正如

高峯祖師活埋菴相似餘事乃作畫中詩作詩中畫然非詩畫僧也諸道侶各寫殘山刺

水贈之遂成小卷携過眉道人客希卷中
欲割雲割石不可得為題二語留一宿覺而
去鶴肯住時同住人難行雲再行乙丑
四月十一日試松蘿茶同閱東坡山谷真跡
二卷鈐印二眉公一腐儒

後幅張照題跋

吾鄉本一禪院中峯本和上道場也中峯臨
濟正支詩文亦東南之美趙承旨師事之其
子孫多以書畫作佛事偶萍蓋其嗣之在啓
禎問者也今觀此卷人人筆墨清妙可味雅
致亦足尚矣少時聞衣一禪院歲松雪翁以
下名人妙蹟猶殊彩通來人物渺然琳宮蕪
廢僧散廚空非復曩事此卷不知何時入京
師晴嵐太史得之廟市余因得入日為之說

然雲間張照記時乾隆丙辰十二月鈴印二
張得大氏名余曰照

題籤集翠駢珠

明代雲間十一家山水小幀
得天題籤晴嵐珍玩
裝前

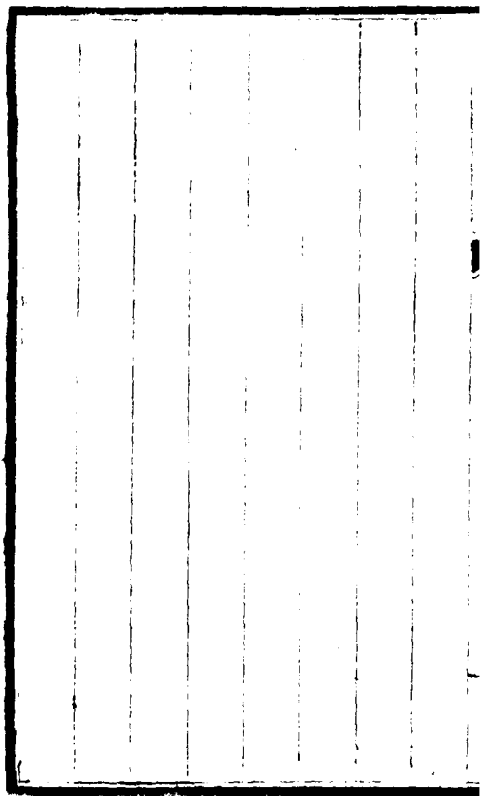
隔水

鑒藏寶璽

八璽
全

收傳印記石靄紅梨館書畫章晴嵐秘玩緼
真閣珍藏記清河張若靄晴嵐氏珍玩之章
緼真閣鍊雪張晴嵐鑑賞章鍊雪鑑定晴嵐
紅梨主人圖書阜青李氏珍藏張項借看張

晴嵐書畫記



祝允明書蘭亭序文徵明補圖 一卷

本幅宣紙本前書後畫書幅縱七寸三分橫

一尺五寸三分行書蘭亭序

見藏

乾清宮所御筆臨

董其昌臨王羲之蘭亭詩序

款祝允明書鈐印二祝允明

印晞哲畫幅縱六寸五分橫二尺四寸五分
設色畫蘭亭修禊故事鈐印二文仲子悟言
室印

後幅文徵明識王澐題

祝希哲書蘭亭叙不下數本。余所見惟朱性甫孝廉石民望文學二君所藏為最佳。今又見此本全法爭坐位帖而稍參以聖教序。希哲於古帖靡所不摹而又縱橫如意。真書中之聖也。余見而心賞之。特為補圖。偶得趙松雪畫卷精潤可愛。故行筆設色一宗之不免效顰之誚。安能如晞哲學書師心匠意前無古人也。嘉靖壬辰春二月廿五日。徵明識。

鈴印一徵明

平生見祝京兆書凡數十百卷。莫有同者。蓋書到熟來無心於變。自然觸手盡變者也。吾嘗論有明一代書法。祝京兆變化不拘。董宗伯天才超逸。二公於三百年來足可籠罩。然京兆雖能盡變。而骨韻未清。宗伯骨韻致清。而又未能盡變。論才三代以下。要當各取所長。正不必過為求備之論也。余藏京兆書。

三卷。一竹隱記。一臨老米天馬賦。各能別製
規格。不自蹈襲。此卷乃雍正五年冬所得。自
昭明文選樓下者。風神朗暢。比於前二卷格
韻。又別意其為此書時。曹中眼中。不欲復存
右軍一筆。故能脫盡骨肉。自見清淨法身也。
此乃真為右軍血嗣。視世之規規模。微但龍
形貌者。何啻千里。七年正月廿有三日。良常
王澍書於梁鴻谿上鳳銑橋之南樓。鈴印一
為蘭亭圖者。不難於崇山峻嶺茂林脩竹。獨
能傳出天朗氣清。惠風和暢之意。乃佳。待詔
此圖用意閑遠。能使繁者簡。實者虛。當年游
目騁懷。嘯詠自得。一段和明悅暢之意。恍然
在目。待詔人品起絕。如喬柯千仞。挺持不撓。
得右軍真風格。故用意造筆。總然有塵外之
想。惟其有之。是以似之。烏乎信矣。明日又書

鈴印二良常山下人王郎

引首蘭亭祝京兆書文待詔補圖王奉直篆
額鈴印三竹雲水晶宮道人恭壽

陸藏寶璽

八璽
全

取傳印記從龍王澍印恭壽方貞觀審定

仇英畫換茶圖文徵明書心經合璧一卷

〔本幅〕二幅畫幅絹本縱六寸五分橫三尺三

寸設色畫松林竹籬松雪據石几作書恭上

人對坐後設茶具鑪案侍僮三款仇英實父

製鈐印二十洲仇英之印書幅金粟牋本縱

如前橫九寸七分楷書心經

文不錄

嘉靖二十

一年歲在壬寅九月廿又一日書于崑山舟

中徵明鈐印二停雲徵明

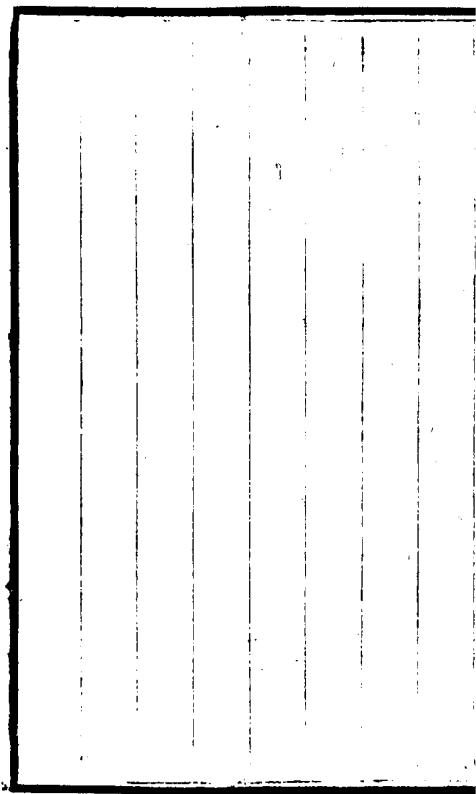
後幅前人題跋

逸少書換鶯東坡書易肉皆成千載奇談松
雪以茶戲恭上人而一時名公咸播歌咏其
風流雅韻豈出昔賢下哉然有其詩而失是
經於寤請家君為補之遂成完物癸卯仲夏
文彭謹題鈴印二文彭文壽承氏
松雪以茶葉換般若自附于右軍以黃庭易
鶯其風流蘊藉豈特在此微物哉蓋亦自負
其書法之能繼晉人耳惜其書已亡家君遂
用黃庭法補之於舜又請仇君實甫以龍眠
筆意寫書經圖于前則此事當遂不朽矣癸
卯八月八日文嘉謹識鈴印一文嘉

鑑藏寶璽

全八璽

收傳印記九達



宋榻定武蘭亭詩序一卷

本幅二十八行。縱七寸九分。橫二尺。宋榻定武本蘭亭詩序五字未損本。

後幅前人題跋。

高平范仲淹題

慶曆二年正月四日武功蘇子美觀

晉右將軍軍書為世所寶者。于今八百餘年。其間以書法垂世者。無慮數百十輩。莫不敬而神之。未有以一言竊議者。可謂古今獨步矣。山陰修禊詩敘。又其所自愛重傳之子孫者。則又可知。獨不甚聞於宋齊間。時尚未出也。唐興。文皇得之。而後盛行於後世。論者自唐以來。以及我宋。

未有不得乎此稱名世之書者。蓋萬世流傳之
所自出也。此敘其蹟真刻皆亡矣。今所有者。唐
世撫榻所傳。承平日惟定武本號稱第一。尚幸
及見之。歐陽文忠公集古錄有四。未嘗盡得。今
雖有之。亦莫能辨。山谷嘗論褚河南所臨反。豐肥
固及。各下張景元龍圖所藏。乃云。劄地所得者。蓋
築地。則此石當為杵碎。因華得之中。有柶竅。縱橫
僅數十。大都不過卅餘字。初號杵蘭亭。其字輕瘦
勁健。與定武本不可高下。神氣飛連。尤覺天成。識
者云。此真褚可南所臨也。自是易名褚蘭。猶情靜
躁諸字。妙處不能形容。以此知昭陵所藏。蓋可想
見。因思天下尤物。昔人所謂二不為多。一不為少。
雍意不然。不可無一。亦不可有二。或可保。二則騰
空而去矣。書義有言。樂毅黃庭。但得數篇。足為國
寶。况此敘為絕筆子。方知文忠千卷。不無益於
侯。三萬景。以多為雍。雖老老之年。猶得再觀定武。

借本於夷陵乃三數息而書其後淳熙年
歲中秋日河南鄧雍書雍州冲海先生字

顯正云

唐模本太宗者右軍帖殆忘寢食此帖傳流

米老說之甚詳彥遠云當時勅虞世南輩各

臨十餘本分賜近屬諸公亦各臨書唐世為

多今所傳者志此也觀之大較皆得其意而

體終不變各自成家有足驗者其遺法余美

亦足可驚後世區區有所不及者又况昭陵

玉匣之蹟哉不然以太宗之明尚附耳求之

耶昔年侍先子官江東見吳瑛宗楷遂良一

本近定武石書云云紹聖改元十月晦日

鄧襄題

唐太宗既得蘭亭敘真蹟命褚遂良馮承素

諸寫貞之流雙鉤模賜當日左右大臣昨見

一本于蘇國老家後有褚遂良檢校字世傳

石刻諸好事家極多志以定武為冠此一卷是
襄陽米友仁觀于平江長洲百花里之官舍

鈴印一崇文內史

蘭亭記臨傳。蔡絛為孫氏本立傳。該述備

矣。然自唐以上互見於諸跋中者。茲不重出。

姑刪取國初著說者。具載之云。偽吳時遣內

客省使高弼聘于蜀。因獻孟氏世子以石本

蘭亭敘。此本後亦不復見。世之流玩每各不

同。一本患肥。肥則神癡。迺褚登善所臨。一本

患瘦。瘦則體弱。乃徐陽剛地所得。其餘數目

是又在二本之外。而愈粗矣。今天下其可取

者。以吾所聞。獨有三焉。其一褚河南所臨。

在蘇才翁家。先入尚方。字勢若與石本不設。

其二硬黃本。乃諸葛所臨。在鄧右轄洵仁家。

今藏之秘閣。迄今不得一見。或謂一患肥。蓋

古之人臨書。咸自存其體。多不徇步武。為尚

故也。其三則定武本者。迺江左所傳。會稽石也。自晉至錢氏末。天下既大一統。而定武有富民之好事者。厚以金幣。從會稽取之。而歲于家。未知在熙寧時歟。在定陵時歟。世罔得始末。及後戶絕。贊沒縣官人始見之。因置諸定帥之使。座辭間熙寧中。孫次公侍郎帥定。有旨納其石禁中。則又刻石而還之。辟元豐後。薛書向來。遂收其石以歸。世但謂石歸薛氏。然不知雅非古矣。大觀初。裕陵方尚文。博雅詔索諸南方。則無有。或謂此石亦殉裕陵。乃更取薛氏石入御府。今薛氏又不知在亡世。獨有墨本。且傳焉。况遭兵火之厄。則雖墨本。當亦無幾。噫。可傷也。已吾居夷者久。將恐懼之不暇。蓋於此夢想不及。紹興丁巳冬。閏月。忽得定武古石墨本于青社人宋氏。子。蓋傳於其父博田令端。夫端夫傳于汝陽。

鍾離閔閔授之於孫氏子中甫中南者次公
侍郎之子也其書傳授次第甚明因感歎之
餘且懼後生不克知其源派也乃傳而藏之
昔中原雲擾定李生獲摺帖真刻嘗以墨本
授韓忠獻公索之急乃摹刻送官其後宋
景文始得李本藏之公庫至師正出當子
紹彭又從而易之蓋自韓宋以來士大夫得
之是邦者真膺已相亂矣東陽周致肅以此
表相視題識由高平范公而下皆宋名臣其
必識真矣平齋劉汶書餘印二劉汶師魯章
秦望。

世傳蘭亭以肥瘦完缺紙墨為別誠至論矣
然求之牝牡驪黃之外則在展卷之間精神
此發尤妙論也此本題志可證而磨沒中如
月光在天尤可寶也京北杜本觀
蘭紙不可復見錦標玉軸又安在哉定武真

刻尚論其肥瘦耶。觀文正公所題固可實知
後學許大同識鈴印三。許叔異。大岳

之裔。此定武本也。余有一本似稍瘦。噫。蘭亭為
世所珍。今昔皆然。嘗慮蕭翼之相遇。致肅其
叔之宣城吳鏐觀。

蘭亭禊帖。右軍所書。要紙既入。昭陵而唐刻

石本亦。陶馬溫。籍發陵別取金玉置書而去。

其紙。遂糜壞。世所獲者。惟石刻耳。宋人索置

公庠。會火不存。馮京知雍州。乃以所藏搨本。

命工入石。其後薛紹彭。陰以它刻易之。則定

武蘭亭帖。在當時已清矣。學士大夫之家。僅

存一二。流傳既久。愈遠而愈微。愈變而愈訛。

雖好古者。苟不能精監。亦清矣。余往在錢唐。

訪陳真人於吳山。見宋呂祖誌所藏本。今復

於致肅。見此本。舊出蘇才翁家。其為定武本。

蓋無異論也。陳真人欲售白金百兩，則致肅
其可弗寶哉。洪武八年二月一日，金華胡翰
識。時姜埈同觀。

書至晉二王。茂以加矣。昔人謂其妙在筆墨
之外。蓋至論也。此楔帖有宋元諸名公題志
其於評議已詳。故經海岳翁之具眼為定武
佳刻無疑。致肅尚襲藏之。同郡麀溪鄭濤詳
記。鈴印二濤。鄭仲舒氏。

薛紹彭自為一畫。辯定武石刻號稱詳密。李
學究本。最所寶惜。當時士大夫家有此刻者。
可俚指數。而蘇才翁所蓋則錢惟演家物也。
後陳季常得之。後曾觀得之。寢後趙子固得
之。子固常江行。覆其舟。身入水。頻死。猶手之
高。出水面不置。曰：吾性命可棄也。而此不可
棄。其見寶惜如此。子固死。遂流落江東。子固
諸陳子山。陳子山間諸張伯雨云：此夫意度。

與今御府藏唐人響捐本蓋相似而周君自
言得之江東印章題跋具可徵其為李本何
疑哉洪武四年歲在辛亥冬十月癸巳眉山
蘇伯衡識鈐印一蘇伯衡印
南昌王猷定獲觀于連山僧舍鈐印一于一
宋定武刻蘭亭敘真本項元汴真賞其值肆
百念金鈐印一墨林秘玩
皇明天啟改元歲在辛酉則陽月之九日重
裝秘賞大酉山人項聖謨孔彰父記鈐印二
項聖謨印孔彰珍玩

題籤宋榻定武蘭亭卷

項氏收藏諸名公十
五跋子固落水本

裝後
隔水

鑒藏寶爾

全八

懋勤殿鑒定章

收傳印記趙郡蘇氏崇文內史自得秦望主人
彞齋子固機暇清賞存義書府孝友世家
浦陽三鄭東陽周氏黔寧王子孫永保之蒲
陽三鎮延陵外孫江左姜鶴儕子口父印灌
壇後裔江表黃琳美之子孫保之休伯會嘉
檇李李氏鶴夢軒珍葺記檇李項氏士家寶
玩宮保世家寄傲項子京家珍葺項墨林鑑
賞記神品子京墨林祕玩野處子孫永保退

密天籟閣。項叔子。虛朗齋。項墨林鑒賞章。墨
林平生真賞。鴛鴦湖長。墨林父。項子京氏。田
疇耕耨。若水軒。惟心淨土。墨林項叔子章。煮
茶亭長。華蓋芙蓉樵者。墨林懶叟。博雅堂寶
玩。樵李子京父印。項元汴印。項德達印。字通
父。季子德達。項氏通父。項墨林父秘笈之印。
子孫世昌。孔彰寶玩。神游心賞。秦望主人。墨
禪。項聖謨印。項孔彰氏。種玉生。蘭竹居。令之。

仙客式古堂書畫式古堂書畫印一印不可

辨。

謹按是卷見書畫彙考信哉印下永思所題亦以為趙子固落水本考諸跋中惟蘇伯衡及子固落水真末云為李本何疑是以此為定武本實指為落水本也卷中雖有子固真齊二印自不若乾清宮所藏之本姜夔蕭沈二跋及子固自跋為確然可據然本既五字未損又北宋以來題跋甚多雖非落水本要為定武真本可實也。

宋搨蘭亭敘並宋人摹蕭翼辨才圖一卷

〔本幅〕縱八寸。橫二尺二十八行。宋搨定武肥
本蘭亭詩序五字損本。畫幅絹本。縱七寸八
分。橫二尺九寸二分。淺設色。畫辨才持卷。與
蕭翼對坐。一童一僕斟茶。又一童侍翼後。標
題蕭翼辨才圖。左方有東府同觀四字。鈐印
一。文府珍圖。

引首

御筆 神會山陰 鈐寶一 古稀天子之寶。

前隔水

御製題閻立本蕭翼贈蘭亭圖詩。

御史陽陽僧嗒然。蘭亭不復弄巖全。唐宗何事窮蒐寶。房相奚稱善進賢。 乾隆丁未孟冬月。

董誥奉

勅敬書鈐印二。臣誥

後幅文徵明跋并臣工識。

蘭亭序者晉右軍會稽內史琅琊王羲之逸
少所書詩序也右軍以穆帝永和九年三月
三日與太康孫統承公孫綽興公廣陵王彬
之道生陳郡謝安石高平却墨重熙太原王
蘊叔仁釋友道林及其子凝之徽之操之等
四十有一人修祓禊于山陰之蘭亭酒酣賦
詩製序用蠶紙鼠須筆畫凡二十八行三百
二十四字有重者皆別體而獨之字最多至
二十餘無有同者他日更書數十本終無能
及右軍亦自愛重留付子孫至七代孫智永
為比丘。俗呼永禪師。永卒傳書于弟子辨才
辨才俗姓袁氏梁司空昂之元孫唐貞觀中
太宗銳意學二王書帖摹搨殆盡惟未得蘭
亭。凡三名辨才詰之固稱存經喪亂亡失不
知所在。後遣監察御史蕭翼微服為書生以
詭才始得之。命供奉書人趙模韓道政馮

承素諸葛真等四人各捐數本以賜諸王近
臣貞觀二十三年高宗奉遺詔以蘭亭入昭

陵惟趙模等所搨者傳于世云長洲文徵明
記鈴印三停云徵明文仲子

內府舊藏閣立本寫蕭翼賺蘭亭圖古澤深秀
神情道逸後有文徵明畫吳說記文嘉書何

御題延之記
句云御史陽陽僧啞然蘭亭不復弄藏全唐

宗何事窮蒐寶房相矣稱善進賢久入
石渠寶笈後蒙

宣示續入一卷不署畫人姓名絹素亦舊其人物

器具神采位置皆與舊卷胎合蓋即彼圖臨

本出宋元高手非近人所能幾也附傾肥本
蘭亭亦宋搨致佳者惟卷尾所書何記哉前

過甚於賺蘭亭事反畧且款直作文徵明記
則贗者之訛也夫太宗功業俊偉貞觀治稱

盛際留心翰墨亦屬雅尚彼山僧何至斬弗肯獻即弗獻亦何至必給取之而房喬賢相又何必以說道爲人當日君若臣謀之審少清燕之暇以豪牧巧取爲奉使之贓而立本繪圖延之記事若以爲甚感舉後人抑且摹仿其流風韻事似有餘慕一經天詠發揮指唐宗大信之失嗟房喬相業之庶蓋即藝苑一藩聞遺跡而裁以至理規以正道昭治道而等百王義胥著焉臣等互勸寶墨彈繕睿題發蒙拓骨實深欽服欣忭之私云臣梁國治

鑒藏寶璽

八璽

乾隆御覽之寶懋勤殿鑑定章

收傳印記子孫永保文徵明印貞節堂印古

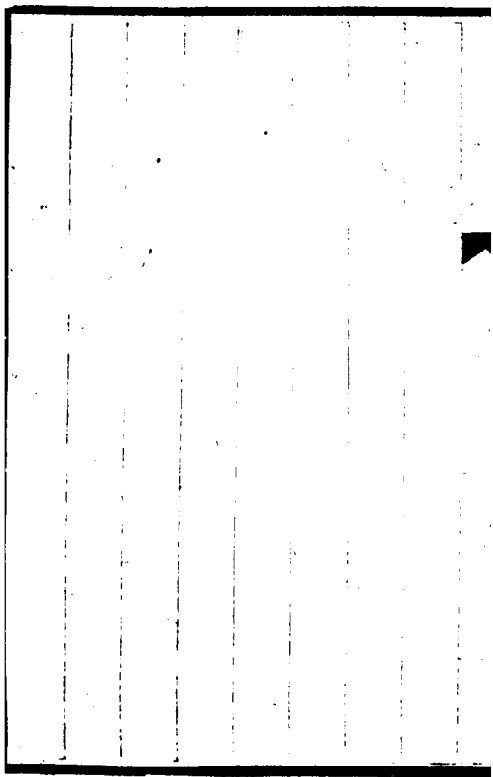
太史氏子孫保之東吳隱士

宋緙絲儀鳳圖 一卷

本幅縱一尺七寸橫一丈七尺一寸緙絲雙
鳳隨以衆鳥無名款

賢藏寶圖 八圖

收傳印記至寶肅世子之章仁育萬物兩
子孫寶之 印半



沈子蕃緙然山水一軸

本幅縱二尺六寸橫一尺一寸一分緙絲重
山雲暈石磯茅亭岬側維舟仰眺印一子蕃

鑑藏寶璽

全璽

宋緙絲蟠桃獻壽圖一軸

〔本幅〕縱三尺七寸。橫一尺九寸。緙絲蟠桃樹
下仙人持桃實。無名款。

〔鑑藏寶璽〕

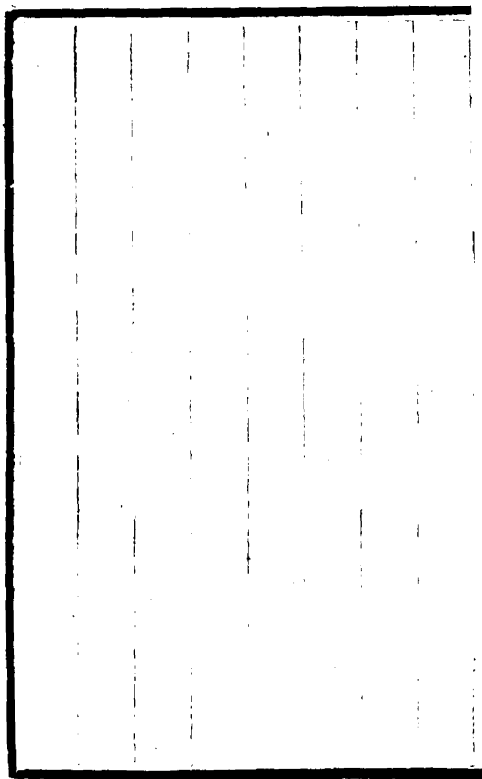
全璽

宋緙絲文石錦雞一軸

本幅縱五尺橫三尺二寸緙絲湖石側錦雞
二布景榴樹雜花無名款

鑑藏寶壘

全壘



宋緙絲萱菜芝秀圖 一軸

〔本幅〕縱二尺二寸橫一尺五寸緙絲湖石旁
萱花靈芝無名款。

鑑藏寶函

全

收傳印記天籟閣項子京家珍藏墨林項季
子章

宋繡倫叙圖一軸

本幅縱三尺六寸橫一尺九寸五分繡竹梧
雜花鳳凰鶴鴛鴦鷓鴣暗用五倫典實無
名款

鑑藏寶璽八璽

宋繡盆菊詩意簾 二軸

〔本幅〕二幅每幅縱六尺九寸橫二尺繡盆中
菊花旁列盞雜卉各金繡詩兩後者花興自
幽花神不減舊風流重開佳色邀金蝶更吐
新香染繡毬晚節平分三徑露清標獨占一
園秋年年勝有重陽約尊酒何曾負勝遊幅一
景入園林花盡開侵晨携酒看花來疎枝淡
盞寒仍發細雨斜風晚更催擬向夜深還秉

燭不妨秋盡始傳杯相逢一笑真非易共把
繁英醉不回二幅無名款

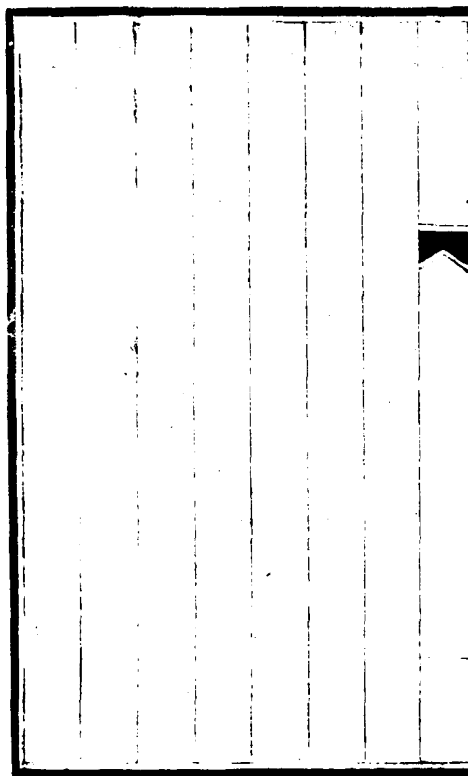
繁英寶圖
八

明緙絲戲嬰圖 一軸

〔本幅〕縱二尺橫二尺八寸緙絲亭樹石雜
花七嬰嬉戲無名款

鑒藏寶璽

八璽



明繡梅雀 一軸

本幅縱四尺四寸。橫一尺七寸。繡老梅一枝。
百雀翔集無名款。

鑑藏寶璽

全八璽

